



**Informe de Actividad**

Mayo 2009 – Julio 2010

Secretaría General

---

## Índice

Introducción .....	3
XVII Congreso de CIDEU .....	5
Asistencia Técnica .....	9
Universidad Corporativa .....	12
Plataforma e-CIDEU .....	21
Subredes.....	26
Publicaciones .....	30
Urb-AL RESSOC .....	31
Encuentros y agenda de trabajo .....	32
Relaciones institucionales .....	33
Socios activos y asociados. Gestión de cuotas .....	34
Nuevos miembros.....	35

---

## **CIDEU sigue avanzando, refuerza su Universidad Corporativa ampliando la participación de profesionales de la PEU, promueve oficinas técnicas de planeación para tiempos de cambio y amplía el alcance de las asistencias técnicas**

La Universidad Corporativa de CIDEU ha impulsado y extendido la participación de profesionales de la PEU gracias a la incorporación de nuevos productos de formación y nuevos instrumentos de relación. En el periodo junio 2009 – junio 2010 se han enriquecido sus contenidos aportando el enfoque de la gestión de proyectos y su impacto en la estrategia del plan.

Más de 250 profesionales del ámbito de la planificación estratégica de las ciudades iberoamericanas miembros han participado en el conjunto de acciones presenciales de la Universidad Corporativa de CIDEU, representando a 56 ciudades y 17 países miembros de la red, destacando los 41 egresados de la IV edición del Programa de Especialización en PEU.

En las dos últimas ediciones – la finalizada en 2009 y la que está actualmente en vigor - destaca un gran incremento del número de participantes así como de países y ciudades representadas. Ello refuerza los intercambios eficaces, el aprendizaje colaborativo y la identificación de modelos como base clave para la transferencia del conocimiento. En la última edición se ha duplicado el número de personas interesadas, dato que amplía aún más en las solicitudes de la próxima convocatoria.

En este marco de renovación, la Universidad Corporativa generará nuevos instrumentos próximos a los nuevos requerimientos de las Oficinas Técnicas de Planeación (OTP) convirtiéndose en el vehículo de nuevos productos híbridos de formación, entrenamiento y asistencia técnica.

Después del XVI Congreso de CIDEU celebrado en Rosario (Argentina) la red ha profundizado en la digitalización de sus servicios de apoyo a los planes estratégicos y las oficinas de planeación que los lideran, permitiendo un mayor alcance de la red a través de asistencias técnicas pero también a través de nuevas soluciones de formación y capacitación especializada como el nuevo aplicativo que transfiere la metodología de aprendizaje de modelos, zona ADM.

CIDEU ha asumido el reto de potenciar la sistematización de las Asistencias Técnicas Expertas que permite ampliar de manera notable el banco de expertos puestos a disposición de las ciudades así como el catálogo de instrumentos y servicios que vertebran una de las áreas de actividad más estratégicas de la red. Y en este sentido, CIDEU ha mejorado el asistente telemático de apoyo al diseño y ejecución de un plan estratégico urbano, PEU on-line y uno nuevo diseñado para integrar el aprendizaje a través de la observación de proyectos, zona ADM.

A través de la plataforma de trabajo colaborativo y los seminarios productivos presenciales liderados por expertos de CIDEU, la red ha realizado más de 7 asistencias técnicas que han contribuido al fortalecimiento y renovación de los procesos de planificación estratégica en sus distintos momentos: elaboración, implementación, seguimiento, evaluación, actualización, y que se encuentran

---

digitalizadas en la plataforma telemática de CIDEU así como en el conjunto de monografías que periódicamente la red edita, como por ejemplo la dedicada a la Actividad Económica y Empleo, enfoque específico de la red durante 2.009 y la de Innovación y Creatividad que presentará en el XVII Congreso.

La plataforma telemática [www.cideu.org](http://www.cideu.org) ha incrementado exponencialmente sus visitas gracias a la incorporación de CIDEU en las redes sociales (canal youtube, perfil en Facebook y Twitter, cuenta en flickr) y la incorporación y continua actualización de los contenidos, en especial, el banco de proyectos de ciudades, las buenas prácticas, documentos y archivos y por supuesto, el blog aforo en el que activamente se debaten temas de actualidad vinculadas a la PEU.

La realidad digital de CIDEU se expandirá gracias al efecto multiplicador de su cada vez más potente plataforma telemática [www.cideu.org](http://www.cideu.org) junto a la actividad de marketing viral en redes sociales y el apoyo de sus dispositivos telemáticos como el PEU on-line, zona ADM, Strateg@, catálogo SDIU y su Aula Virtual.

CIDEU cree que 2010 es estratégico para Iberoamérica y tiene un plan para promover la convergencia de los servicios de Asistencia Técnica con los de la Universidad Corporativa que favorezca la incorporación de nuevos productos y servicios de valor para la actividad cotidiana los profesionales vinculados a la PEU y sus organizaciones.

Para ello, CIDEU apuesta por desarrollar una herramienta telemática que, acompañada de un proceso experto presencial tipo coaching, permitirá procesos de reingeniería en las oficinas técnicas de planeación estratégica de las ciudades que conforman la red CIDEU. Este sistema híbrido (herramienta telemática y consultor presencial) permitirá instruir y entrenar a los profesionales que conforman la OTP de una ciudad, con el objetivo de conseguir metas como equipo estratégico y para cada profesional.

Por otro lado, no se entiende la planificación estratégica urbana sin el impacto concreto en proyectos y actuaciones. Es por ello que se profundizará en el concepto estratégico de proyecto como elemento vertebrador del plan, a través de un Curso para Evaluadores de Proyectos Estratégicos con el fin de capacitar a profesionales capaces de certificar y evaluar los resultados, el impacto y la calidad de los proyectos estratégicos llevados a cabo en las ciudades Iberoamericanas.

De esta manera, la red CIDEU impulsará la convergencia de los servicios de Asistencia Técnica, formación especializada y capacitación de equipos de profesionales de la PEU como eje transversal del próximo catálogo de servicios de la red para afrontar con éxito el medio y corto plazo en un entorno de tiempos de cambio con el propósito de afianzar los intercambios entre ciudades, oficinas y profesionales.

## **XVII Congreso de CIDEU**

El XVII Congreso anual de CIDEU se celebró del 26 al 30 de Abril de 2009, en la ciudad de Rosario (Argentina), bajo el lema "Actividad económica y empleo, ESTRATEGIAS GLOCALES". Contó con la asistencia de más de 126 personas inscritas, representantes de 45 miembros de la red, entre ciudades y socios colaboradores, de los cuales 17 correspondían a máximas autoridades de las ciudades (alcaldes y vice-alcaldes).



Las sesiones de convocatoria abierta contaron con la asistencia de varios centenares de personas, que junto a los inscritos al Congreso, representaban los diferentes ámbitos de gestión municipal de las ciudades anfitrionas (Rosario y Buenos Aires), como así también representantes de ciudades invitadas del entorno metropolitano.

En el Congreso se debatió sobre las estrategias locales que llevan a cabo las ciudades de la red enfocadas a la promoción de la actividad económica, la promoción del empleo y el fortalecimiento de infraestructuras locales de desarrollo económico. Destacando fundamentalmente el lugar central y estratégico que ocupa la ciudad como escenario donde se concretan y desarrollan proyectos específicos que aportan alternativas a los desafíos de la economía actual.

El evento también contempló la visita de proyectos estratégicos de Rosario destacados por sus aportes al desarrollo local en el ámbito de la económica y el empleo.

El acto de inauguración contó la presidenta y vicepresidente de CIDEU, y la participación y palabras de bienvenida del Gobernador de la Provincia de Santa Fe (Argentina), Sr. Hermes Binner.

Posteriormente se realizó la presentación del evento, a cargo de la Sra. Maravillas Rojo, Secretaria General de CIDEU, dando paso a la conferencia central que desarrolló Bernardo Kosacoff, Director CEPAL – NACIONES UNIDAS- BS.AS.

A continuación tuvo lugar una mesa de alcaldes, presentada por el Sr. Teo Romero (Presidente delegado del área de desarrollo económico de la diputación de

Barcelona) acerca de las "Estrategias Glociales para el desarrollo económico y empleo frente a los desafíos actuales".



- **Fernando Vargas Mendoza**, Alcalde de **Bucaramanga** – (Colombia)
- **Jacqueline Van Rysselbergue**, Alcaldesa de **Concepción** – (Chile)
- **Paz Fernández**, Alcaldesa de **Gijón** – (España)
- **Roberto Miguel Lifschitz**, Intendente de **Rosario** – (Argentina)
- **Aydee Nava Andrade**, Alcaldesa de **Sucre** – (Bolivia)

El **Seminario Técnico** contó con las experiencias referentes de ciudades CIDEU, entre ellas: Barcelona (España), General San Martín (Argentina), Gijón (España), Puebla de Zaragoza (México), Chacao (Venezuela), Irún (España), Lima (Perú), Quito (Ecuador), San Sebastian (España), Belo Horizonte (Brasil), Caguas (Puerto Rico), Málaga (España) y Rafaela (Argentina) y una mesa especial intercontinental que contó con la participación de representantes de las ciudades de Durban (Sudáfrica) y de Calbayorg (Filipinas) y miembros de CGLU (Ciudades y Gobiernos locales unidos).

Estas experiencias se presentaron según su naturaleza temática en 4 mesas de trabajo, moderadas por alcaldes de las ciudades miembros de la RED y todas ellas están disponibles en [www.cideu.org](http://www.cideu.org).

Se propuso y se aceptó un nuevo concepto-distinción: **Senador estratega**, profesional eminentemente representativo con el que se quiere destacar el papel activo fundamental de personalidades que por su saber, su larga trayectoria y experiencia en los procesos de Planificación Estratégica Urbana hacen de CIDEU una red de prestigio. Los nombrados como tal, son:

- José Estrada (Director Gerente. Fundación CIEDES), Málaga (España).
- Humberto Sauri (Secretario Técnico Fundación Plan Estratégico), Mérida (Mexico).
- Miguel Lifschitz (Intendente de la Municipalidad), Rosario (Argentina).
- Francesc Santacana (Coordinador General del Plan Estratégico Metropolitano), Barcelona (España)

### **Acuerdos del Consejo Rector ratificados por la Asamblea General de CIDEU 2009.**

Se aprueba por unanimidad el informe presentado por la Secretaría General, en el que constan las actividades llevadas a cabo desde el anterior Congreso celebrado en Gijón en junio de 2008.

Se aprueba el Informe financiero que recoge el estado de cuentas referente al cierre del ejercicio del año 2008 y el presupuesto para el año 2009.

Se acuerda, en el marco de la Universidad Corporativa de CIDEU, convocar la V edición del Programa de Especialización en Planificación Estratégica Urbana (PEU) para el curso 2009-2010 y la impartición de seis talleres de especialización: Desarrollo Glocal, TIC's y Gestión del Conocimiento aplicado a la PEU, Gestión de Territorios Sostenibles, Educación y Ciudad, Cultura y Ciudad y Turismo y Ciudad.

Se aprueba la renovación del contenido del Catálogo de Servicios Digitales Interactivos Urbanos bajo criterios Web 2.0 y la puesta en marcha de Strateg@, un aplicativo para la promoción del pensamiento estratégico y del PEU on-line, una guía interactiva para elaborar planes estratégicos urbanos, con el compromiso común de acceder a ellos y enriquecer dichas herramientas mediante la interacción de todas las ciudades.

Se aprueba la propuesta de actividades a realizar en el ejercicio 2009, presentadas en la solicitud de ayuda abierta y permanente de la AECID, así como iniciar las actividades en el proyecto URB-AL- RESSOC, liderado por el Área Metropolitana de Barcelona (AMB).

Se ratifica el convenio firmado entre CIDEU y FEDOMU (Federación Dominicana de Municipios) COCETA (Confederación Española de Cooperativas de Trabajo Asociado) y FLACMA (Federación Latinoamericana de Ciudades, Municipios y Asociaciones) que establecen un ámbito de cooperación entre dichas organizaciones que permitirá difundir los servicios de CIDEU entre los municipios y entidades adscritas a dichas redes.

Se designan responsables de las subredes de CIDEU a las siguientes ciudades: Medellín (Colombia) para la subred Andina; Salvador de Bahía (Brasil) para la subred Brasileira; Caguas (Puerto Rico) para la subred Centroamérica Caribe; Rosario (Argentina) para la subred del Cono Sur; Zaragoza (España) para la subred Ibérica y Puebla de Zaragoza (México) para la subred mexicana.

Se aprueba la renovación estatutaria de cargos del Consejo Rector:

- Presidencia (Rosario, Argentina)
- Vicepresidencia (Belo Horizonte, Brasil)
- Presidencia saliente (GIJÓN, España)
- Vocales: Se incorporan las ciudades de General San Martín (Argentina), Distrito Metropolitano de Caracas (Venezuela), Santiago de los Caballeros (República Dominicana), Concepción (Chile), Donostia (España) y Quito (Ecuador). Se mantienen las ciudades de Caguas (Puerto Rico) y San Salvador (El Salvador), junto con las vocalías natas del Ayuntamiento de Barcelona y el Pla Estratègic Metropolità de Barcelona. Abandona la vocalía las ciudades de Lechería (Venezuela), Zaragoza (España), Culiacán (México) y Sucre (Bolivia).

Se acuerda celebrar el próximo Congreso en la ciudad de Belo Horizonte (Brasil) entre los meses de marzo y abril de 2010. El tema del encuentro será la Creatividad e innovación en la Planificación Estratégica Urbana.

Se aprueba la incorporación de 16 nuevos miembros de CIDEU (12 de pleno derecho y 4 colaboradores)

- Miembros de pleno derecho:
  - Municipalidad de Choré (Dto. San Pedro, Paraguay)
  - Ayuntamiento de la Romana (Republica Dominicana)
  - Municipalidad de La antigua Guatemala (Guatemala)
  - **Municipalidad de Concepción (Chile)**



- Municipalidad de Encarnación (Paraguay)
- Municipalidad de Chillán (Chile)
- Ayuntamiento Municipal Los Alcarrizos (Republica Dominicana)
- Área Metropolitana de Barranquilla (Colombia)
- Municipalidad de Venado Tuerto (Argentina)
- Municipio de Yopal (Colombia)
- Municipalidad de Zarate ( Argentina)
- Municipalidad Santa Rosa (Argentina)
- Miembros colaboradores:
  - Plan Estratégico de Mérida (México)
  - COCETA (Confederación Española de Cooperativas de Trabajo Asociado)
  - FEDOMU (Federación Dominicana de Municipios)
  - FLACMA (Federación Latinoamericana de Ciudades, Municipios y Asociaciones de Gobiernos Locales)

Se ratifican las bajas de 4 miembros de CIDEU:

- Ayuntamiento de Santa Cruz de Tenerife
- Ayuntamiento de Valencia
- Ayuntamiento de Vigo
- Cámara de comercio de Gijón

Se ratifica por unanimidad el listado de miembros aportado por la Secretaría General.

Ante la finalización del periodo del cargo de Secretaria General, según lo aprobado en la Asamblea General de Rio de 2004, la Secretaria General pone su cargo a disposición de la Asamblea. Por unanimidad, la Asamblea ratifica a Maravillas Rojo como Secretaria General de CIDEU.

Se aprueba por unanimidad, la nueva redacción, refundición de los estatutos y su adecuación atendiendo a la legislación vigente española y las modificaciones acordadas en Asamblea a partir de 2004, que afectan a:

- Configuración de los miembros de la asociación
- Regulación de los derechos de los miembros
- Sustitución de la forma y contenido de la convocatoria
- Modificación funciones y competencias del Secretario General
- Supresión de los artículos 24 y 30 de los Estatutos Sociales
- Rectificación del artículo 5 de los Estatutos

Se aprueba por unanimidad la derogación de los poderes anteriores a 2004 y se confiere poderes amplios de gestión y representación de la asociación para el Presidente, Vicepresidente y el Coordinador Técnico de CIDEU, Pedro Acebillo Marín.

La Asamblea agradece la colaboración de la AECID (Agencia Española de Cooperación Internacional para el Desarrollo) con los objetivos y actividades de CIDEU.

Se aprueba la Declaración de Rosario de fecha 30 de abril de 2009 que se publicará a tales efectos en la Web de CIDEU.



## Asistencia Técnica

Los servicios de asistencia técnica experta se organizan a través de un banco de expertos CIDEU en Planificación Estratégica Urbana, todos ellos profesionales de amplia experiencia en países iberoamericanos. CIDEU establece una metodología híbrida que combina la actividad presencial, que fortalece y entrena a los equipos profesionales de las Oficinas de Planeación y virtual, que permite la organización de los contenidos de la actividad presencial y asegura el correcto seguimiento de los planes de trabajo acordados.

Este sistema híbrido ha permitido estabilizar a lo largo del año el apoyo técnico a los planes y proyectos estratégicos que se derivan de éstos.

CIDEU ha generado múltiples vías e instrumentos para realizar las labores de asistencia técnica, seguimiento y apoyo a las ciudades para fortalecer sus procesos de planeación estratégica en sus distintos momentos: Elaboración, Implementación, Seguimiento, Evaluación, Actualización, etc.

Además, en cada uno de los eventos presenciales que CIDEU ha realizado en Latinoamérica, los expertos CIDEU han aprovechado para celebrar encuentros y reuniones de trabajo con los equipos de profesionales de los organismos de planeación de las ciudades anfitrionas y de otras asistentes a los mismos eventos.

### Asistencias Técnicas Presenciales

- **Sucre (Bolivia) - Mayo 2009**

En el marco de la celebración del Bicentenario del 25 de mayo, un experto de CIDEU acompañó la presentación del Plan estratégico de desarrollo Municipal de Sucre "visión prospectiva al 2025", diseñado en coordinación con la Universidad San Francisco Xavier de Chuquisaca. La visita incluyó tareas de supervisión en la elaboración del plan, referido a los aspectos institucionales, normativos y de información de base, así como reuniones técnicas de trabajo y visitas de reconocimiento a los distintos espacios destinados a la celebración de este evento.

- **General San Martín (Argentina) - 4 Diciembre 2009**

CIDEU en el marco del encuentro de la Subred, atendiendo las necesidades de las ciudades participantes, desarrolló las ideas claves sobre Innovación en la ciudad. Destacando los aspectos relevantes a tener en cuenta para potenciar el talento, la creatividad y la innovación locales (activos intangibles) para desarrollar no solo competitividad económica, sino también aumentar los índices de felicidad de la población y mejorar su calidad de vida.

- **Reuniones Bilaterales (Congreso CIDEU) - Abril 2009**

Aprovechando la concurrencia de electos, responsables de oficinas de planeación y componentes de los diferentes equipos profesionales encargados de la Planeación Estratégica de las ciudades, un equipo de expertos de CIDEU realizó servicios de Asistencia Técnica Experta a las siguientes ciudades:

- **Medellín (Colombia):** Asistencia Experta para la preconfiguración de un proyecto de reconversión urbanística de una área de la ciudad, para asignarla al sector de servicios y de nuevas tecnologías.

- **Sucre (Bolivia):** Apoyo y seguimiento en los actos del Bicentenario y seguimiento del equipo de planeación estratégica de la municipalidad.
- **Caracas (Venezuela):** Reuniones y seminario técnico con los componentes de la Oficina de Planeación en aras de consolidar el Plan Estratégico en la red de agentes externos.
- **Estelí (Nicaragua):** Indicaciones técnicas para el proceso de actualización del Plan debido a la rotación de cargos electos y directivos de la municipalidad.
- **CNM (Brasil):** Diseño de instrumentos para la difusión de los conceptos clave de la planificación estratégica a los municipios que conforman la red.
- **Chillán (Chile):** Presentación de los servicios de asistencia técnica experta de CIDEU y entrenamiento del futuro administrador web en la red [www.cideu.org](http://www.cideu.org).
- **Caguas (Puerto Rico) - Agosto 2009**

CIDEU realizó en el marco de la organización del Encuentro previo de la reunión de la subred Centroamérica y caribe, una asesoría presencial atendiendo la solicitud de la ciudad anfitriona y sede del evento. Las claves de esta intervención fueron las siguientes:

  - Conceptos básicos sobre planificación estratégica.
  - Modelo práctico de los componentes de un plan estratégico.
  - Cómo diseñar los objetivos y proyectos del Plan.

### **Asistencias Técnicas Virtuales**

- **Caracas Metropolitana (Venezuela) - Agosto 2009**

Atendiendo a la solicitud de la presidenta del Instituto Metropolitano de Urbanismo de la Alcaldía del Distrito Metropolitano de Caracas, Dña. Zulma Bolivar, CIDEU brindó asistencia técnica en el proceso de diseño del Plan Estratégico 2009-2019, el cual contó además con la participación de miembros de este organismo.

El objeto de la asistencia fue colaborar en la elaboración diagnóstica de la situación del distrito. Para ello se realizaron análisis de varios documentos presentados por el equipo técnico de la ciudad.

- **Medellín (Colombia) - Septiembre 2009**

Atendiendo a la solicitud del director del Departamento administrativo de Planeación de la Alcaldía de Medellín, Sr. Carlos Jaramillo Arango, CIDEU, realizó las gestiones para acordar un proceso de AT.

El motivo de esta solicitud tenía como objetivo general, realizar la actualización del Plan y como objetivos específicos: articular la participación y el compromiso de los diferentes actores involucrados en el proceso de desarrollo, sostener un ejercicio continuo en tema claves, como por ejemplo el empleo, medir con indicadores el bienestar social, cultural y económico, desarrollar un proceso que permita mejorar las condiciones de gobernabilidad del Valle de Aburrá, enfocar la planificación de manera que integre lo territorial, ambiental y socioeconómico y construir redes de hermanamiento para fortalecer las relaciones entre ciudades.

Se realizaron varios encuentros virtuales y durante la visita de representantes de la ciudad a la Secretaría general, se hizo entrega de documentación específica para realizar el primer análisis de situación diagnóstica.

- **Tijuana, Tecate y Playa de Rosarito (México)** - Agosto 2009.  
CIDEU, en el marco del desarrollo de esta asistencia, ha creado un GTD (Grupo de Trabajo Digital), coordinado por la técnica que será la encargada de llevar a cabo este proceso de intervención.

Este GTD, está conformado por 8 representantes de las 3 ciudades que componen el estado de Baja California México, solicitantes de esta asistencia.

El objetivo de la misma es acompañar en el proceso de diseño del "Plan Estratégico para la zona metropolitana Tijuana - Tecate y Playas de Rosarito".

### **Previsiones**

Para el presente año, se prevé la revisión del sistema de AT, en cuanto a cuestiones administrativas, fundamentalmente en lo que hace referencia a los plazos y procesos de solicitud.

La propuesta es establecer dos momentos en el año para abrir las solicitudes y poder optimizar el desarrollo de todo el proceso de planificación estratégica de las ciudades.

- **AT en proceso:**
  - Caracas: en el marco de la AT, que se viene desarrollando en la Ciudad, se trabaja en la concreción de la agenda de trabajo y la definición de la fecha de la visita presencial.
  - Medellín: se está pendiente de reasignar un técnico, que cubra con el perfil solicitado por la ciudad para afrontar esta actividad.
  - Cuenca: se está consensuando junto a la ciudad el perfil del técnico requerido.
  - Tijuana, Tecate y Playa Rosarito: está asignado el Técnico, pendiente de que resuelvan cuestiones administrativas necesarias para viabilizar el desarrollo del Plan.
- **AT potenciales:**
  - Puebla de Zaragoza (pendiente de recibir solicitud formal). Esta AT estará asociada a la realización del encuentro de la subred mexicana y con el objetivo de fortalecer la interrelación entre las ciudades que la componen y brindar asesoramiento sobre la importancia de desarrollar un plan estratégico.
  - Tolima (pendiente de recibir solicitud formal). Con el objetivo de diseñar el Plan estratégico de la ciudad.
  - En el marco del Convenio establecido con la Confederación Nacional de Municipios de Brasil (CNM) se ha previsto la impartición de Seminarios Productivos para brindar herramientas en básicas de planificación estratégica, dirigida a los municipios brasileños seleccionados por la CNM.

## Universidad Corporativa

La Universidad Corporativa de CIDEU ha sido un elemento clave para el avance estratégico de CIDEU durante el 2009 y 2010. Este importante avance se ha expresado en forma de acciones de formación y entrenamiento tanto presencial como virtual a los profesionales vinculados a la PEU.



### Programa de Especialización en "Planificación Estratégica Urbana". 4ª Edición: 2008-2009

Durante 2009 finalizó la cuarta edición del Programa de Especialización en Planificación Estratégica Urbana. Este programa formativo inició en el mes de julio de 2008 y tuvo una duración estimada en 450 horas lectivas.

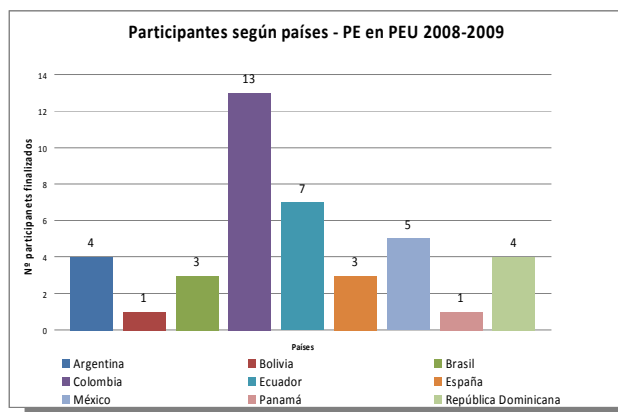
El Programa de Especialización contó con una amplia participación y representación de las ciudades miembros de CIDEU. De esta cuarta edición egresaron 41 participantes, todos ellos profesionales de la PEU y que actualmente están trabajando en algún proyecto vinculado al Plan Estratégico de su ciudad, aplicando directamente los aprendizajes del curso y que presentaron como proyecto final del curso.

El Programa de Especialización en PEU 2008-2009 se estructuró en base a un módulo introductorio multimedia, cuatro módulos obligatorios y comunes a todos los participantes: Fundamentos de la PEU, Técnicas y herramientas de la PEU, Calidad de la PEU y Buen Gobierno de la ciudad (estructurados en los módulos PEU I, II, III y IV) y seis especialidades: Cultura y ciudad, Desarrollo Glocal, Educación y ciudad, Gestión de Territorios Sostenibles, TIC's y Gestión del Conocimiento aplicado a la PEU y Turismo y ciudad, a escoger una de ellas por el participante.

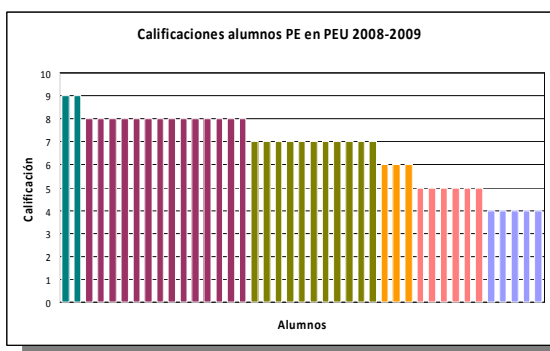
El Programa se realizó de julio del 2008 hasta julio del 2009, contando con dos seminarios presenciales al inicio y final del Programa.

Módulo	Título
1	Módulo Introductorio Multimedia
2	Fundamentos de la PEU
3	Técnicas y Herramientas de la PEU
4	Calidad de la PEU
5	Buen Gobierno de la Ciudad
6	ESPECIALIDADES: Cultura y ciudad Desarrollo Glocal Educación y ciudad Gestión de Territorios Sostenibles TIC's y Gestión del Conocimiento aplicado a la PEU Turismo y ciudad

El curso fue impartido mediante materiales teóricos digitalizados en el aula virtual de CIDEU y foros de debate de participación evaluada, con un promedio superior a cinco participaciones diarias en cada foro abierto. Además, al final de cada módulo se realizó un chat en tiempo real y cada participante realizó un proyecto individual que fue tutorizado a lo largo del curso por un experto asignado.



De esta edición egresaron 41 participantes, procedentes de 22 ciudades miembros de CIDEU, y 9 países diferentes.



El 37 % de los participantes recibieron como calificación final Excelente, el 27% Notable, el 25% Aprobado (el restante no aprobó el programa). La nota media de los participantes que aprobaron es de: 7,12 Pts.

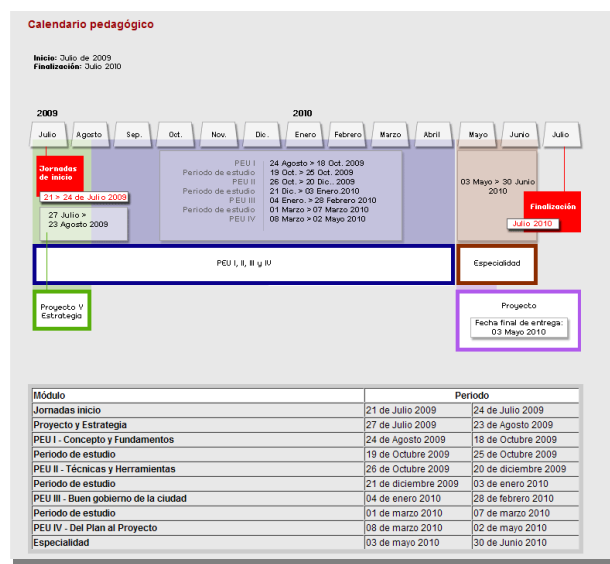
La jornada de cierre y la presentación de proyectos finales se realizó del 21 al 24 de Julio de 2009, en la ciudad de Cartagena de Indias (Colombia) en el marco del Seminario de Clausura del Programa de Especialización en PEU. Este seminario contó con la participación de 25 de los 41 egresados, quienes presentaron sus proyectos ante los miembros del claustro de profesores, valorando positivamente el trabajo realizado y procediendo a la acreditación del curso.

### Programa de Especialización en Planificación Estratégica Urbana. 5ª Edición: 2009 – 2010

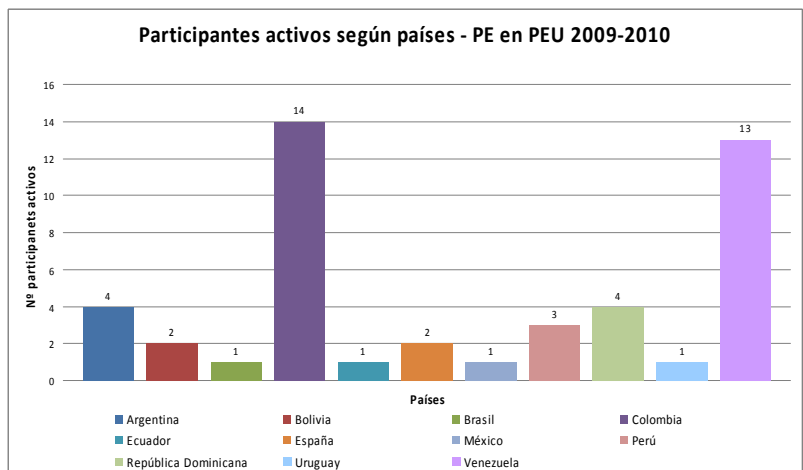
En el mes de Julio de 2009, CIDEU inauguró el Programa de Especialización en PEU con el seminario presencial "Fundamentos de la PEU: Bases para el desarrollo del programa virtual" realizado en Cartagena de Indias del 21 al 24 de Julio de 2009.

Actualmente el programa cuenta con 46 participantes en activo, todos profesionales de alto nivel técnico y egresados universitarios, procedentes de 17 ciudades y de 11 países miembros de esta red.

Para la formación de este año se reestructuró metodológicamente el Programa, planteando una serie de cambios que permitieron mejorar el curso.

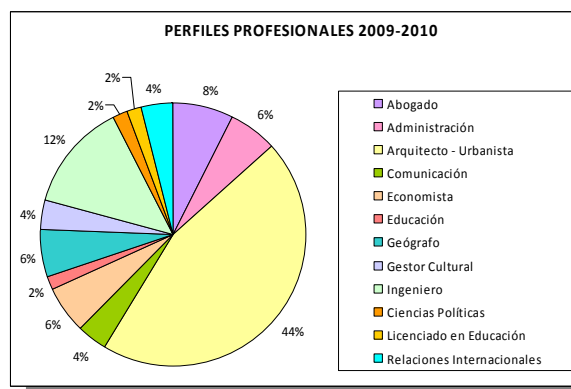


El Programa inició en el pasado mes de julio de 2009 y finaliza en agosto de 2010, contando con dos seminarios presenciales; uno al inicio y otro final del Programa.

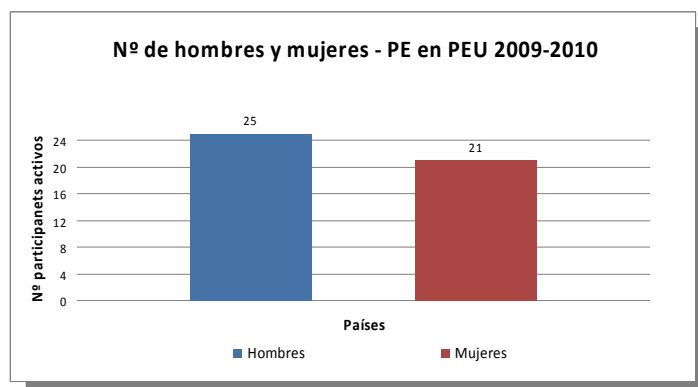


Perfiles de procedencia de los participantes: 46 participantes de 11 países y 17 ciudades.

Cuenta con la participación de profesionales distribuidos en las siguientes profesiones:



También la participación de hombres y mujeres es equilibrada:



En la edición 2009-2010 del Programa de Especialización en PEU se incorporó un módulo introductorio sobre **Proyecto y Estrategia** y otro módulo al finalizar el programa llamado **Del Plan al Proyecto**, ambos dedicados a profundizar en el análisis individual de proyectos estratégicos desarrollados en las ciudades Iberoamericanas.

También en esta edición, se unificaron en un solo módulo los temas relacionados a los principios de la PEU y la Calidad en la PEU; conformando así el módulo “Fundamentos de la PEU”.

Por último, destacamos también la actualización de los contenidos del módulo Técnicas y Herramientas de la PEU, con el objetivo de incorporar novedades, experiencias y proyectos que enriquezcan el aprendizaje por parte de los alumnos.

Así, los módulos comunes del programa fueron:

- Proyecto y Estrategia
- Fundamentos de la PEU
- Técnicas y Herramientas de la PEU
- Buen Gobierno de la ciudad
- Del Plan al Proyecto

Este año CIDEU ha contado con cuatro Talleres de Especialización, entre los cuales cada participante ha seleccionado uno según sus preferencias profesionales:

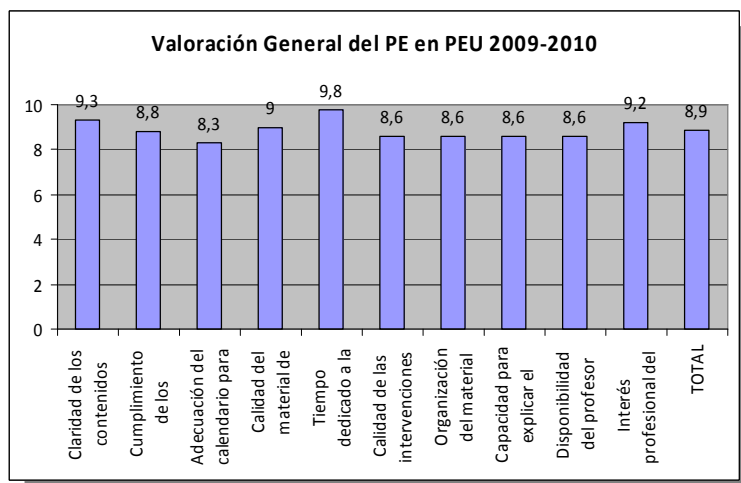
- Cultura y Ciudad
- Desarrollo Glocal
- Gestión de Territorios Sostenibles
- Turismo y Ciudad

Los Talleres de Especialización se han realizado también a través de metodología on line, durante los dos últimos meses del Programa de Especialización con una duración de 80 horas lectivas.

Los participantes han valorado el programa muy positivamente. Para cada módulo el programa ha contado con un Cuestionario de Valoración que permite conocer el nivel de satisfacción de los alumnos. Hasta el momento se reflejan los siguientes resultados:

Los participantes han valorado el programa con un promedio de 8,90 Pts.

El 95% de los participantes considera que las explicaciones de los docentes presentadas en los foros y la disponibilidad de los mismos para atender las intervenciones e inquietudes de los participantes, son excelentes o muy buenas.

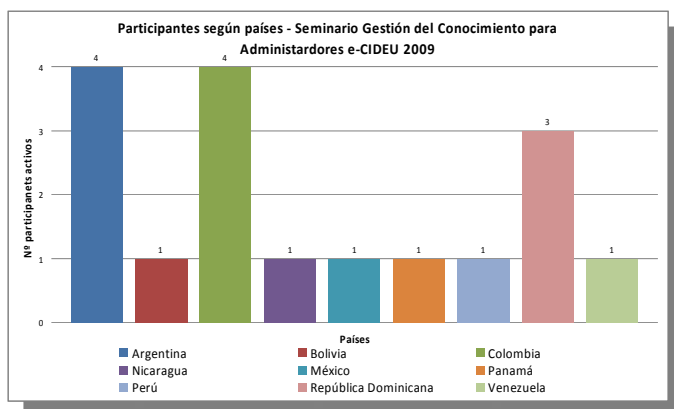


Hasta este momento hay un total de 70 foros suscritos, con más de 2.200 intervenciones en dichos foros.



## Seminario Virtual Gestión Del Conocimiento para Administradores e-CIDEU- IV Edición 2009

En el mes de noviembre de 2009 se llevó a cabo la cuarta edición del Seminario Virtual para Administradores de e-CIDEU. El mismo contó con la participación de 17 alumnos provenientes de ciudades recientemente incorporadas a la red CIDEU.



El Seminario Virtual de administradores e-CIDEU fue valorado positivamente por los participantes, y a partir del mismo estas ciudades han estado participando más activamente en la red, a través de la inclusión de proyectos y buenas prácticas.

## Talleres de Especialización 2009

CIDEU ha profundizado en temas relacionados con las ciudades y su aproximación a la planificación estratégica sectorial, por lo que ha planteado nuevos módulos de especialización, abiertos a la participación de los profesionales vinculados a la PEU en Latinoamérica.

Durante 2009 la Universidad Corporativa de CIDEU abrió la convocatoria para participar en los Talleres de Especialización a los alumnos del Programa de Especialización 2008-2009, ex alumnos/egresados del Programa, a miembros de la comunidad CIDEU y a ciudades externas a la red. Se contó con la participación de 68 alumnos en total, por lo que esta participación enriqueció la dinámica de los módulos al incorporar experiencias de ciudades externas a la red en temas de desarrollo glocal, planeamiento urbano, gestión del conocimiento, cultura, educación y turismo.

Cada una de estas acciones formativas, independientes entre ellas, tuvo una duración de dos meses on-line, iniciando el 3 de mayo de 2009 y finalizando el 28 de junio de 2009, con contenidos específicos y cuyas características principales son:

- Enfoques eminentemente prácticos
- Interactivos
- Introdutores de tendencias y prospectivas
- Duración: 8 semanas

A través de estos talleres, CIDEU colabora directamente en la formación específica y de calidad de profesionales vinculados a la planificación estratégica urbana, consolidando sus conocimientos y fomentando el intercambio de experiencias entre los participantes.

Los talleres de especialización impartidos durante 2009 fueron:

- **CULTURA Y CIUDAD:** En esta especialidad se analizarán las relaciones entre la planificación urbana y la planificación cultural, a la vez que se pretende estudiar el impacto de la cultura y la creatividad en la economía globalizada.
- **DESARROLLO GLOCAL:** Dedicado a analizar el concepto de Desarrollo "Glocal" aplicado a las estrategias para abordar los nuevos paradigmas del empleo y la actividad económica en el ámbito local. Es una especialidad que desarrolla los conocimientos basándose en experiencias prácticas y que pretende que el alumno y la alumna participante fundamenten su reflexión en la identificación de experiencias externas y de su propio territorio.
- **EDUCACIÓN Y CIUDAD:** Esta especialidad tiene el objetivo hacer una introducción interdisciplinar a las múltiples dimensiones del binomio ciudad-educación. Actualmente el concepto educación sobrepasa la escuela e incluye todas las tipologías educativas (formal, no formal e informal) y la visión de la ciudad se ha transformado de ser un escenario de intervención educativa a ser un agente educativo que incide en la educación de sus ciudadanos.
- **GESTIÓN DE TERRITORIOS SOSTENIBLES:** Esta especialidad aborda el tema de las ciudades a través de reflexiones sobre el concepto de sostenibilidad, descubriendo que ésta no se circunscribe solo a cuestiones ambientales o ecológicas, sino que compromete también el desarrollo económico y social, tanto como La plataforma territorial.  
A través del análisis de casos se introduce a los participantes en el papel de las ciudades y la importancia de su gestión en la contribución al bienestar y permanencia, es decir, en la preparación de la sostenibilidad global.
- **LA CIUDAD Y LAS TIC: ELEMENTOS PARA LA PEU:** Esta especialidad orienta a los participantes de modo interactivo y práctico, en los nuevos paradigmas de la Sociedad de la Información y el Conocimiento (SIC). A través de la misma se pretende identificar las características de la SIC y comprender como afrontar la responsabilidad de gestión en los gobiernos locales para posicionar su ciudad ante el desafío digital.
- **TURISMO Y CIUDAD:** En esta especialidad se analizará el desarrollo del turismo de las ciudades como un elemento de Planificación Estratégica Urbana. Siendo el turismo un motor de riqueza indispensable de las ciudades, el planteamiento sostenible del mismo debe ubicarse en el origen de la planificación estratégica.

### **Talleres de Especialización 2010**

A partir de la excelente experiencia de los Talleres de Especialización durante el 2009, CIDEU abrió nuevamente la convocatoria a alumnos, ex alumnos/egresados del Programa, a miembros de la comunidad CIDEU y a ciudades externas a la red, durante este año 2010, esta vez contando con las siguientes especialidades:

- Cultura y Ciudad
- Desarrollo Glocal
- Gestión de Territorios Sostenibles
- Turismo y Ciudad

En esta oportunidad se ha contado con la participación de 18 profesionales provenientes de ciudades miembro de CIDEU y de los 46 alumnos del Programa de Especialización 2009-2010, sumando así un total de 64 participantes activos.

**Seminario técnico presencial “Aplicación de Técnicas de la PEU”.**

Del 21 al 24 de julio de 2009 se celebró en la ciudad de Cartagena de Indias, con la colaboración de la AECID, el Seminario de Clausura de la IV Edición del Programa de Especialización en Planificación Estratégica Urbana. Un seminario técnico al que asistieron 25 alumnos, pudiendo presentar su proyecto final, compartir experiencias y aprender a partir de la interacción entre ellos y los expertos docentes.

**Seminario técnico presencial “Fundamentos de la PEU”.**

Del 21 al 24 de julio de 2009 se celebró en la ciudad de Cartagena de Indias, con la colaboración de la AECID, el Seminario de Inicio de la impartición virtual del Programa de Especialización en Planificación Estratégica Urbana, en su V edición: 2009-2010. Al seminario asistieron 35 alumnos que recibieron entrenamiento en los instrumentos virtuales de docencia, compartieron experiencias relacionadas con la PEU, logrando ser un punto de encuentro para conocerse y aprender a partir de la interacción entre alumnos y los expertos docentes.



Más de 60 profesionales Latinoamericanos vinculados a la PEU, participaron en los seminarios presenciales realizados durante el mes de julio de 2009 en el Centro de Formación la AECID en Cartagena de Indias, Colombia.

**Seminario Técnico de proyectos urbanos sobre “Estrategias para el Desarrollo Económico Local: Infraestructuras y empleo”.**

Este evento se desarrolló el día 29 de abril en la ciudad de Rosario, Argentina, en el marco del XVII Congreso de CIDEU. A través de la presentación de los mejores proyectos de la red de ciudades CIDEU en el marco de la Actividad Económica y el empleo, se organizaron 4 mesas temáticas:

- Promoción de la Actividad Económica
- Infraestructuras para el desarrollo económico local
- Promoción del empleo
- Mesa intercontinental.

El objetivo de este evento fue fortalecer y consolidar el lugar estratégico de las ciudades y su rol protagónico a la hora de hacer frente a los desafíos económicos actuales.

La presentación e intercambio de experiencias, buenas prácticas y proyectos que aporten un valor destacable en materia de actividad económica y específicamente promoción del empleo, fue la actividad central de este seminario, desarrollado en el marco del XVII Congreso del CIDEU.



Contó con la participación y presentación de proyectos de las ciudades de: Barcelona (España), San Sebastián (España), Puebla de Zaragoza (México), Belo Horizonte (Brasil), Caguas (Puerto Rico), Málaga (España), Rafaela (Argentina), Lima (Perú), Quito (Ecuador), Irún (España), Chacao (Venezuela), Gijón (España) y General San Martín (Argentina). Además de contar con la presencia de la ciudad de Durban (Sudáfrica), Calbayog (Filipinas) y miembros de CGLU (Ciudades y Gobiernos locales unidos).

### **Previsiones**

#### **Acciones generadoras de Innovación en la gestión de la ciudad y las relaciones internacionales.**

Seminario técnico que está previsto llevar a cabo en el marco del XVIII Congreso CIDEU, que se realizará entre los días 28 y 30 de Julio 2010, en la ciudad de Belo Horizonte (Brasil), bajo el lema "Innovación y creatividad en la ciudad". Este Seminario contará con cinco subtemas: "Nuevas soluciones", "Innovación aplicada", "Entornos emprendedores" y "Canales Promotores" y "Relaciones internacionales como factor de innovación en la gestión de la ciudad"

#### **Aplicación de Técnicas de la PEU - Balance del programa virtual.**

Del 2 al 6 de agosto de 2010 se llevará a cabo, en colaboración con la AECID, la realización del seminario presencial de clausura del Programa de Especialización en PEU (edición 2009-2010) en la ciudad de la Antigua Guatemala. En esta oportunidad se contará con la participación de 25 profesionales vinculados a la PEU y durante el seminario se prevé la reflexión acerca de los aprendizajes estratégicos realizados y una mayor actividad en el uso de la red de ciudades.

#### **Fundamentos de la PEU - Bases para el desarrollo del programa virtual.**

Del 2 al 6 de agosto de 2010 se llevará a cabo también en la ciudad de la Antigua Guatemala y en colaboración con la AECID, la realización del seminario presencial de inauguración de la nueva edición del Programa para el año 2010-2011. En esta oportunidad contaremos con la participación de 26 profesionales y se prevé la presentación de los expertos, los planes docentes y el entrenamiento en el aula virtual.

#### **Programa de Especialización en "Planificación Estratégica Urbana". VI Edición: 2010 – 2011**

A partir del lunes 2 de agosto de 2010 se inicia la VI edición del Programa de Especialización en PEU para el curso 2010-2011 en el seminario de La Antigua Guatemala. El programa mantiene la estructura y en el mismo se contará con la participación de 65 profesionales vinculados a la Planificación Estratégica urbana.

### **Seminario Virtual Gestión Del Conocimiento para Administradores e-CIDEU-V Edición 2010**

Para el segundo semestre de 2010 se preveé la impartición de la V edición del Seminario virtual Gestión del Conocimiento para Administradores e-CIDEU. CIDEU espera contar con la participación de nuevas ciudades iberoamericanas incorporadas a la red durante este año 2010.

### **Reingeniería de Oficinas Técnicas de Planeación**

CIDEU quiere liderar el cambio hacia la nueva manera de pensar lo estratégico. Por eso plantea desarrollar una herramienta telemática que, acompañada de un proceso experto presencial tipo coaching, permitirá procesos de reingeniería en las oficinas técnicas de planeación estratégica de las ciudades que conforman la red CIDEU.

Este sistema híbrido (herramienta telemática y consultor presencial) permitirá instruir y entrenar a los profesionales que conforman la OTP de una ciudad, con el objetivo de conseguir metas como equipo estratégico y para cada profesional.

Entre otros, los servicios a ofrecer son:

- Reingeniería de organigrama funcional de la OTP.
- Reingeniería de organigrama funcional del plan.
- Incorporación de TIC.
- Enfoque de proyectos y victorias rápidas.

### **Curso para Evaluadores de Proyectos Estratégicos**

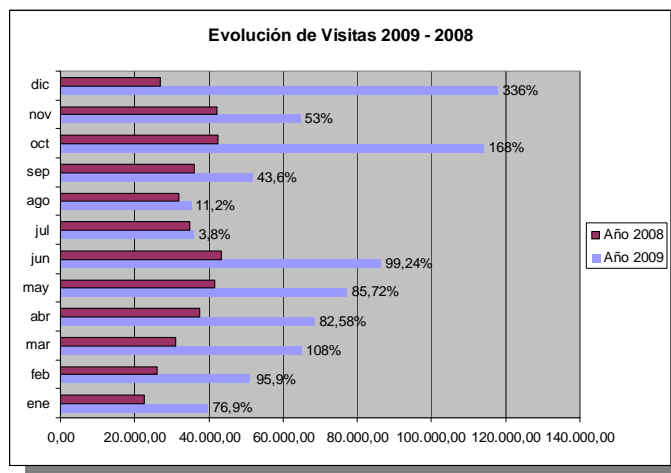
CIDEU no entiende la planificación estratégica urbana sin el impacto concreto que aportan los proyectos. Es por ello que CIDEU quiere profundizar en el concepto estratégico de proyecto como elemento vertebrador del plan.

A lo largo de cinco ediciones del Programa de especialización, más de 140 profesionales comparten una misma metodología para diseñar, desarrollar y actualizar planes estratégicos urbanos. CIDEU creará el Curso para Evaluadores de Proyectos Estratégicos con el fin de capacitar a profesionales capaces de certificar y evaluar los resultados, el impacto y la calidad de los proyectos estratégicos llevados a cabo en las ciudades Iberoamericanas. Esta oferta formativa se enmarca dentro de una nueva línea de cursos de capacitación de la Universidad Corporativa de CIDEU, destinada a los profesionales vinculados a los procesos de PEU para que compartan criterios y metodologías que aseguren la realización de proyectos de gran impacto urbano y que sean verdaderos motores del cambio propuesto en los planes estratégicos.

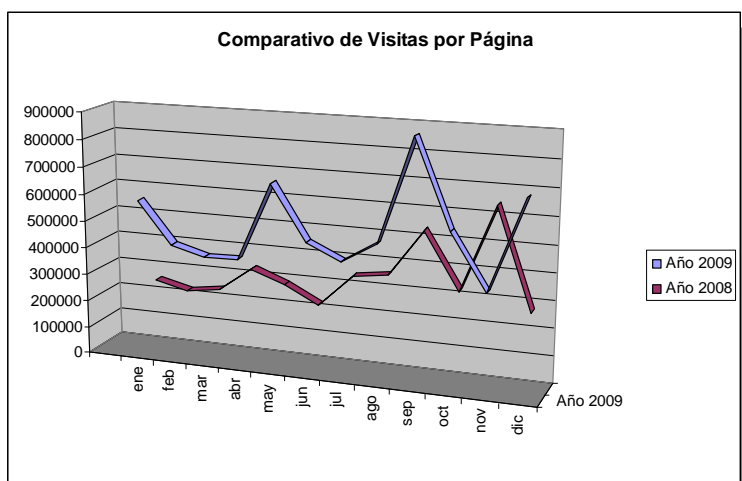
Esta herramienta de aprendizaje, en formato e-learning que incluye módulos interactivos a través de videoconferencias y foros de debate, profundizará en los conceptos claves que hacen que un proyecto sea estratégico, aporte valor, impacte en la ciudad, y en sistemas de seguimiento y evaluación del proyecto y los indicadores de gestión y de logro.

## Plataforma e-cideu

Las estadísticas que se presentan muestran la evolución de las visitas a la plataforma de CIDEU que cuentan con un promedio mensual de **67.359,83**, por lo se continua con una tendencia creciente a lo largo del periodo 2009. En comparación con el crecimiento del año 2008 que fue de **34.713,91** se ha superado el número de visitas en un **51%**.



Porcentaje de crecimiento mensual 2009 - 2008



*Total de páginas que ha visitado un/una usuario/a. Un visitante, normalmente, carga más de una página cuando visita una Web, por ejemplo: si lee dos noticias, son dos páginas. Lo que significa más tiempo en nuestra Web.*

Los apartados más destacables de la Plataforma son las secciones correspondientes a proyectos y ciudades con un total de visitas de 134.283 y 94.920 respectivamente. En este sentido es importante destacar a los 68 administradores(as) web, que colaboran actualizando la información correspondiente a estas dos áreas.

Con relación al mantenimiento de la Plataforma Digital, la gestión de la Secretaría general está orientada grosso modo a la administración de las traducciones del contenido que se publica en la Web, el alta y seguimiento de los Grupos de Trabajo Digital, la gestión de los formularios para las diversas convocatorias que se llevan a cabo en CIDEU, entre otras acciones.

Con relación a los apartados de la plataforma, los destacados son:

- 1 Comunidades Virtuales:** La plataforma tecnológica e-CIDEU dispone de un sistema de acceso restringido que permite a los miembros de la red acceder a una herramienta que denominamos Grupos de Trabajo Digital. El objetivo



es ofrecer la posibilidad de trabajar temas relacionados a la planificación Estratégica a través de un escritorio compartido para que diseñen las estrategias a la medida de sus necesidades. En el año 2009, participaron **262** personas utilizando esta herramienta, siendo el **42%** de la participación total de la red.

- 2 Banco de Proyectos:** En la plataforma e-CIDEU hay publicados **339** proyectos que podemos catalogar como estratégicos por el impacto que tiene en cada ciudad promotora del mismo. Continuamente el banco de proyectos está siendo actualizado, gracias al equipo de CIDEU, al Congreso que se lleva a cabo en una ciudad distinta cada año, a la interacción de los alumnos de la Universidad Corporativa y a través de la gestión del administrador(a) de cada ciudad.
- 3 Traducción de Contenidos:** dentro de las actuaciones de mantenimiento de la Plataforma bilingüe se han llevado a cabo traducciones relacionadas con las monografías, las noticias y documentos y proyectos compartidos.

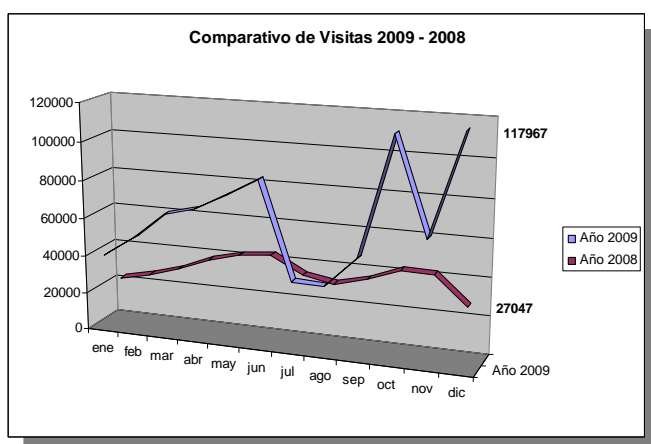
### Sistema relacional

La plataforma e-CIDEU es la principal herramienta de trabajo de la red de ciudades vinculadas por la planificación Estratégica Urbana, a través de ella es posible el trabajo colaborativo compartiendo experiencias, proyectos y diversa información destacada en la Gestión Local de las ciudades de Iberoamérica.

Asimismo, por medio de la plataforma se potencia la Gestión de Conocimiento a través de formación a medida para fomentar la cultura de pensar lo estratégico en las ciudades. A esto se le suma, la apuesta que hace CIDEU cada año para llevar a cabo asistencias técnicas de manera digital, potenciando de esta forma el uso de herramientas multimedia y el uso de las tecnologías de la información.

El equipo de la Secretaría General continua trabajando para potenciar el acceso a la página web, ofreciendo servicios de formación, asistencia técnica, trabajo colaborativo, herramientas multimedia y benchmarking en proyectos locales relacionados con la Planificación Urbana.

Las modificaciones que se han llevado a cabo están relacionadas con actualizaciones de algunas de nuestras herramientas multimedia como el Catálogo de Servicios Interactivos Urbanos (SDIU) y el Plan Estratégico on line (PEU) para ofrecerles a los miembros y a otros/as usuarios/as información actualizada,



Número de Visitas que se han realizado a la Web y al blog

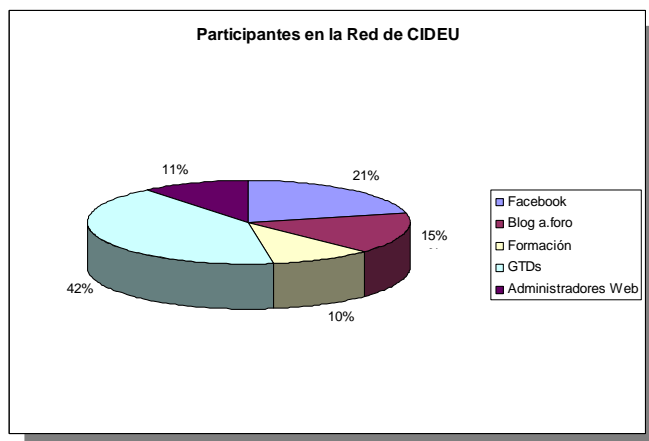
proyectos destacados, en las ciudades que hacen parte de la red, e información necesaria para actuar en coyuntura de hoy en día, donde es necesario reinventarse e innovar.

El éxito de la plataforma es evidente, con 808.318 visitas, la plataforma se consolida cada año que pasa en el instrumento de comunicación entre los miembros de CIDEU y entre estos y otros usuarios/as.



Asimismo, a la fecha de este informe participan **629** personas activas en la plataforma y sus diversos subsistemas, ya sea en el ámbito de formación, asistencia técnica, gestión de contenidos o interacción entre miembros, la participación más destacada es en los Grupos de Trabajo Digital con un **42%**.

Número de personas inscritas en alguna de las herramientas que dispone CIDEU.



Por otro lado, la gestión del conocimiento la podemos proyectar, teniendo en cuenta las ciudades que tenemos activas en la red, que para el año 2009 y según los criterios de la Secretaría General fueron 60 ciudades, por lo que nos proyectamos a una población de 50.000.000 de habitantes iberoamericanos.

### Actualización del Aplicativo Plan Estratégico on line (PEU)

CIDEU diseñó el aplicativo multimedia de planes estratégicos Urbanos para gestionar la información y establecer indicaciones para la mejora de la planificación estratégica en la gestión local.

La mejora del aplicativo está relacionada con el buzón de entrega y a la tutorización personalizada donde el usuario/a puede interactuar directamente con el experto, intercambiando documentos de trabajo y obteniendo una valoración del experto en casos concretos.



### Actualización e incorporación de contenidos al aplicativo SDIU

Con el objetivo de mantener las herramientas actualizadas, se inició el proceso de revisión de contenidos para determinar cuáles podían seguir siendo idóneos para el proceso de planificación local de los miembros de CIDEU.

### Mini-web del Congreso

Cada año, con motivo del encuentro de las ciudades miembros de la red, se diseña, implementa y gestiona la plataforma del Congreso.

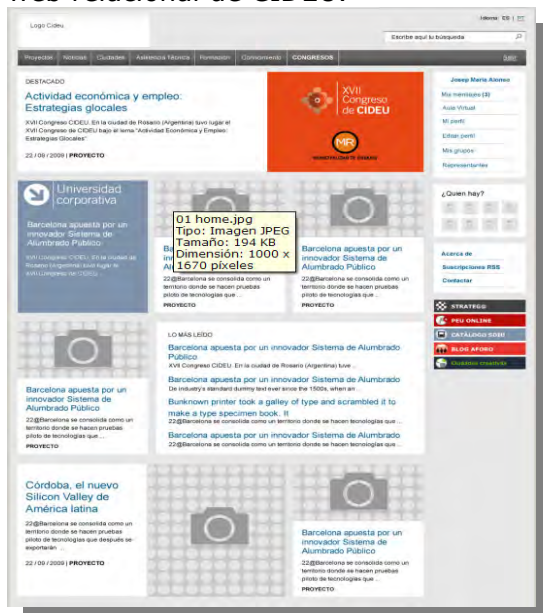
A través de esta los participantes pueden estar informados on line de las presentaciones, ponencias, proyectos, seminarios técnicos y de las conclusiones generadas en este evento.



### Estudio relacional de la Plataforma

Se ha llevado a cabo un estudio relacional de la Plataforma para generar un sistema de gestión del conocimiento basado en más y mejores sistemas gráficos e imágenes. Un nuevo sistema de participación razonado en el concepto de "movimiento", mediante el autouso de herramientas de comunicación.

El objetivo es estructurar workflows para las diferentes áreas de trabajo controlando los tiempos previstos en cada interacción y potenciar de esta manera el groupware. Actualmente ya está disponible el primer análisis funcional de la futura web relacional de CIDEU.



### Redes Sociales

En 2009, CIDEU dispone de su propio canal de video dentro de youtube. Desde entonces se han registrado 654 reproducciones de los vídeos disponibles. El objetivo durante 2010 es incrementar notablemente estos indicadores de uso.

- <http://www.youtube.com/user/cideubcn>

Asimismo, CIDEU hace parte de la red social Facebook y cuenta con **162** amigos que intercambian conocimiento relacionado con la Gestión Local.  
<http://www.facebook.com/cideu.red>

En esta línea, la red de ciudades está a la vanguardia de la gestión de conocimiento a través de canales ampliamente reconocidos como Twitter con 23 seguidores, Flickr y Slideshare.

- <http://twitter.com/CIDEU>
- <http://www.flickr.com/photos/redcideu/>
- <http://www.slideshare.net/CIDEU>



### **Previsiones**

Se incorporará GoogleMaps en nuestra Web, a través de esta herramienta facilitaremos que cada ciudad promocióne su desarrollo local con presentaciones más dinámicas y con una mejor imagen, al estar vinculados mapas, con la facilidad de añadir fotos actualizadas y vídeos, en cualquier momento.

## Subredes

Las actividades realizadas a través de las Subredes siguen fortaleciendo el intercambio de experiencias y la autonomía regional para que las ciudades que las conforman puedan optimizar, a través de las herramientas de la plataforma e-CIDEU y la presencia de expertos, los planes y proyectos estratégicos que integran la base de conocimiento de CIDEU.

Se ha continuado fortaleciendo las actividades de los grupos de trabajo digital de e-CIDEU para optimizar las relaciones presenciales que CIDEU favorece en sus encuentros anuales. Por ello cada Subred cuenta con una ciudad como responsable y animadora de su actividad.

En este periodo se han realizado los siguientes encuentros de Sub-Redes:

### Encuentro Subred Cono Sur:

El viernes 4 de diciembre de 2009, se realizó un encuentro de la SubRed del Cono Sur, en la ciudad de General San Martín, en la que participaron los siguientes representantes de Argentina, miembros de CIDEU: la Ciudad Autónoma de Buenos Aires, General San Martín, Zarate, Morón, la Universidad de Buenos Aires (UBA), Santa Rosa, Rosario, y la vista de la ciudad de San Fernando que posee Plan Estratégico desde el año 2007 y que fue invitada a formar parte del encuentro.

Los temas tratados giraron en torno al eje temático del próximo XVIII Congreso CIDEU "Innovación y creatividad en la ciudad"



Algunas de las perspectivas que se identificaron como claves para transferir de la forma más adecuada los proyectos que se compartirán en el seno del Congreso fueron las siguientes:

- Tener una mirada diferente de los proyectos presentes en los Planes Estratégicos.
- Darle un sentido al, para qué, la innovación y la creatividad.
- ¿Quién decide qué es innovador? Posición relativa
- Empezar por pensar ¿Para quién?, ¿Qué soluciona?
- Las trabas que frecuentemente pone la gestión a la innovación
- Criterio de innovación: cuál era el problema y cuál fue la solución innovadora.
- La promoción de la innovación desde la gestión.
- Aprovechar la relación con la PEU, que tiene implícita una adaptabilidad a los procesos creativos e innovadores.

### Encuentro Subred Ibérica:

En la ciudad de Zaragoza, el 24 de Noviembre se llevó a cabo el IV encuentro de la Subred Ibérica. Las ciudades participantes fueron: Sevilla, Irún, San Sebastian, Plan estratégico de BCN, Zaragoza, Cámara de comercio de Zaragoza, Diputación de Barcelona.



Se definieron 3 criterios o “cajones” orientativos para la presentación de proyectos para el Congreso, ya sea para la monografía o el seminario presencial que fueron los siguientes:



- Innovar en la Planificación estratégica. Por ejemplo en la manera de participar, en la manera de estimular la relaciones entre los distintos actores involucrados, innovar desde el posicionamiento de la ciudad y como ejemplos de proyectos.
- Infraestructuras para la innovación: a Innovar se aprende, espacios orientados a la innovación.
- Explotar con éxito ideas viejas: reutilizar lo que ya existe con un valor añadido.
- Ideas Claves para seguir reflexionando:
  - Sostenibilidad de los proyectos.
  - Innovación al interior de la administración.
  - La innovación debe ser sistémica

#### **Encuentro Subred Centroamérica y Caribe:**

En la ciudad de Caguas (Puerto Rico) los días 2 y 3 diciembre 2009 se llevó a cabo el II encuentro de la Subred. Las ciudades participantes fueron: Caguas, León, Santiago de los Caballeros, Los Alcarrizos, La Romana, San Pedro de Macorís y Federación Dominicana de Municipios.



El día 2 en la mañana, los participantes realizaron un recorrido por la ciudad de Caguas, conociendo sus principales proyectos estratégicos e interactuando con los funcionarios responsables de cada proyecto, y en algunos casos, con los beneficiarios.

Los proyectos visitados fueron Proyecto de Energía Villa Turabo, Paseo Honor del Río, CIMATEC, Museo de Caguas, Museo de Artes Populares, Monumentos a Herencias Africana, Europea y Taína, y Casa del Ajedrez.

En la tarde del día 2 se realizó la Reunión Interna de la Subred y en la noche los anfitriones ofrecieron una Cena de Bienvenida en el Jardín Botánico, otro proyecto estratégico de la ciudad.

Durante el día 3 se celebró el Seminario Técnico con el tema "Innovación y Creatividad en la Ciudad", en el que participaron invitados de la ciudad. El cierre del encuentro se realizó en la noche del día 3, en el marco de un Cóctel auspiciado por la Asociación de Alcaldes de Puerto Rico en el Museo de Artes de Caguas.

#### **Encuentro Subred Andina:**

En la ciudad de Rosario y en el marco del XVIII Congreso CIDEU "Actividad Económica y empleo: Estrategias Glociales", las ciudades que componen la subred Andina se reunieron para organizar y programar sus actividades.

La reunión se llevó a cabo en el Hotel Plaza Real de la ciudad de Rosario y tuvo los siguientes objetivos:

- Fortalecer la participación de las ciudades que constituyen la Subred de las ciudades del área Andina en el CIDEU.
- Elegir la ciudad que actuará como coordinadora durante la vigencia 2009 – 2010.
- Concertar agenda de trabajo de la Subred Andina.

Se definieron 7 actividades para realizar en la Subred Andina antes de abril de 2010:

- Actualizar el catálogo virtual de Buenas Prácticas en ([www.cideu.org](http://www.cideu.org)).
- Informar al Coordinador de la Subred Andina el nombre y dirección de la persona encargada en cada ciudad de administrar la página Web.
- Hacer la nueva base de datos de ciudades que pertenecen a CIDEU en la Subred Andina, con los datos completos de los/las delegadas.
- Reunir una agenda de eventos internacionales que estén definidos en las ciudades de la Subred Andina y en las que CIDEU podría tener cabida.
- Hacer un inventario desde cada ciudad de la subred Andina sobre las expectativas de actividades, proyectos o demandas a CIDEU. Cada una de las ciudades asume esta tarea, que se hará en coordinación con la oficina de CIDEU en Barcelona.
- Utilizar un Grupo de Trabajo Digital, GTD, para adelantar intercambios virtuales.
- Intentar hacer dos mesas de trabajo de la Subred antes del próximo Congreso de CIDEU (Belo Horizonte, abril de 2010)

Las ciudades participantes fueron: Medellín (Colombia), Sucre (Bolivia), Quito (Ecuador), Caracas Metropolitana (Venezuela), Pasto (Colombia), Bucaramanga (Colombia), Bogotá (Colombia) y Lima (Perú).

El encuentro presencial en la ciudad líder, no pudo llevarse a cabo durante este año por problemas de agenda. Sin embargo se concretó entre los días 25 y 27 de Febrero en la ciudad de Medellín, en colaboración con la Universidad de EAFIT y bajo el título de: "Innovación en Gestión Pública Metropolitana"

Se trabajaron los siguientes temas:

- Experiencias que existen para crear sistemas de apoyo a la gestión pública local, herramientas de aprendizaje, colaboración e innovación intermunicipal.

- Sesión para compartir las buenas prácticas que viene trabajando cada miembro de la subred Andina de CIDEU.
- Visitas técnicas al PUI (Proyectos Urbanos Integrales) de la Nororiental, como práctica en modelo de transformación de hábitat.

Las ciudades participantes en este encuentro presencial fueron: Bogotá, Bucaramanga, Ibagué, Cundinamarca (Colombia), Caracas, Chacao (Venezuela), Lima (Perú), Cuenca (Ecuador), Barcelona (España) y Rosario (Argentina).

#### **Encuentro Subred Brasil:**

En la ciudad de Rosario y en el marco del XVIII Congreso CIDEU "Actividad Económica y empleo: Estrategias Glociales", las ciudades de la subred Brasil, presentes en el evento se reunieron para organizar y programar sus actividades.

Uno de los objetivos centrales de este encuentro, fue repensar y fortalecer los lugares de las ciudades Brasileñas en la red. En este marco se propuso continuar con la ciudad de Salvador (Bahía) como líder de la subred y presentar la postulación de la ciudad de Belo Horizonte, como sede del próximo XVIII Congreso CIDEU.

En cuanto al encuentro presencial en la ciudad que lidera la subred, no pudo concretarse por problemas de agenda de las ciudades brasileñas. Se acordó realizar un encuentro en el marco del próximo Congreso CIDEU. Las ciudades participantes fueron: Belo Horizonte, Salvador (Bahía), CNM (Confederación nacional de Municipios).

#### **Encuentro Subred Mexicana:**

El encuentro en la ciudad de Puebla de Zaragoza, líder de la Subred Mexicana, no pudo realizarse durante el año 2009, al no lograrse una fecha consensuada y viable. Sin embargo está prevista una actividad virtual para un encuentro previo al Congreso CIDEU, para desarrollar temas referentes a las ciudades que cierra con un encuentro presencial en el marco del Congreso, previsto para el día 29 de julio.



---

## Publicaciones

Se han encargado, elaborado contenidos y editado las siguientes monografías:

- **“Favela Cidade e jardim”**, monografía encargada a Marcio Gibram Silva, analista ambiental del Programa Vila Viva, Belo Horizonte,, Brasil. (en soporte digital).  
<http://www.cideu.org/site/content.php?id=10&cat=264>  
Esta publicación relata el proceso de trabajo de todo el desarrollo del programa Vila Viva desde el inicio hasta convertirse en un referente nacional como programa de reurbanización.  
Destaca los aspectos claves que ayudaron a concretar uno de los programas más significativos de Belo Horizonte (Brasil).
- **“Innovación y creatividad en la ciudad”**. Monografía organizada en el marco del XVIII Congreso de CIDEU en Belo Horizonte. Esta publicación está compuesta de 6 capítulos. Con datos generales de CIDEU, artículos de autoridades de la Asociación, técnicos invitados y una recopilación de proyectos destacados de las ciudades de la RED. Selección basada en enfatizar aquellos proyectos que contribuyan con factores innovadores a mejorar la calidad de vida a través de canales promotores de la creatividad y el talento, entornos que estimulen el emprendedurismo, nuevas aplicaciones en metodologías de planificación estratégica y nuevas soluciones a problemas tradicionales. Estará disponible en formato papel y digital a partir de la fecha de celebración del XVI Congreso.

### **Urb-AL RESSOC**

Durante el primer semestre año 2009 CIDEU colaboró aportando el trabajo de un técnico que asumió el encargo de desarrollar el plan director del proyecto RESSOC liderado por el Área Metropolitana de Barcelona en el seno de la iniciativa URB-AL de la UE.

Esta colaboración no se pudo prorrogar debido a la exigencia por parte de los líderes del proyecto a recibir financiación por parte de todos los socios y colaboradores, por lo que CIDEU indicó la baja en el mismo.

Actualmente CIDEU está a la espera de recibir el importe del gasto asumido, aunque ya dispone de la aceptación del mismo por parte de la AMB.

## Encuentros y agenda de trabajo

Durante el ejercicio 2009, desde la Secretaría General de CIDEU se han recibido diferentes delegaciones y se han organizado agendas de trabajo para las ciudades miembros de CIDEU que lo han solicitado: Programa Vila Viva - Belo Horizonte (Brasil), Agencia de Cooperación e Inversión de Medellín y Área Metropolitana de Medellín (Colombia), Prefeitura Municipal de Salvador Bahia (Brasil) y Fundación Plan Estratégico de Mérida (México), entre otras.

### Junio 2009

- Carlos H. Betancourt. Experto en Ciudad y Cambio Climático.
- Programa Vila Viva - Belo Horizonte (Brasil). Marcio Gibram, Analista Ambiental

### Septiembre 2009

- IMPI - Instituto Mexicano de la Propiedad Industrial (México)  
(Organismo desconcentrado del Ministerio de Economía del Gobierno de México)  
Theodore Schultz Hoeflich, Titular Regional.

### Octubre 2009

- Agencia de Cooperación e Inversión de Medellín y área Metropolitana de Medellín (Colombia). Juliana Gutiérrez, Consultora.
- Master Desarrollo Urbano y Territorial – Gestión y Transformación de Ciudades en Países en Desarrollo – Fundación UPC. José Octavio Álvarez Iturriaga, Alumno del Master.
- Prefeitura Municipal de Salvador Bahia (Brasil). Leonel Leal Neto, Secretario Municipal de Relaciones Internacionales

### Noviembre 2009

- Fundación Plan Estratégico de Mérida (México). Ing. Octavio García Madáhuar, Coordinador de Fomento Económico. Ing. Hernán Cruz Nucamendy, Coordinador de "Mérida, Ciudad Internacional del Conocimiento"
- Corporación Andina de Fomento (CAF). Juan Carlos Saavedra V., Ejecutivo Principal - Vicepresidencia de Infraestructura. Oficina Europa.

### Febrero 2010

- Municipalidad de Rosario visita Barcelona y la sede de la Secretaría General de CIDEU. Roberto Miguel Lifschitz, Intendente, Natalia Carnovale, Coordinadora Técnica del Plan Estratégico Rosario Metropolitana.
- Maravillas Rojo visita la ciudad de Lima (Perú), en la que realiza un recorrido por los proyectos emblemáticos de la ciudad, acompañada por el equipo de la Municipalidad.

### Marzo 2010

- Prefeitura de Belo Horizonte visita Barcelona y la sede de la Secretaría General. Roberto Carvalho, Vice-Prefeito de Belo Horizonte, Otávio Silva Caramgo, Asesor Especial.

## Relaciones institucionales

- SEGIB - Secretaría para la Cooperación Iberoamericana. Julio 2009.  
CIDEU participó en la reunión de los Responsables de la Cooperación Iberoamericana con las Unidades y Secretarías Técnicas de los Programas, Iniciativas y Proyectos adscritos a la Cumbre Iberoamericana, el día 20 y 21 de Julio, Estoril, (Portugal)

El programa CIDEU ha pasado de ser un Programa de la Cumbre Iberoamericana a ser un Proyecto adscrito.

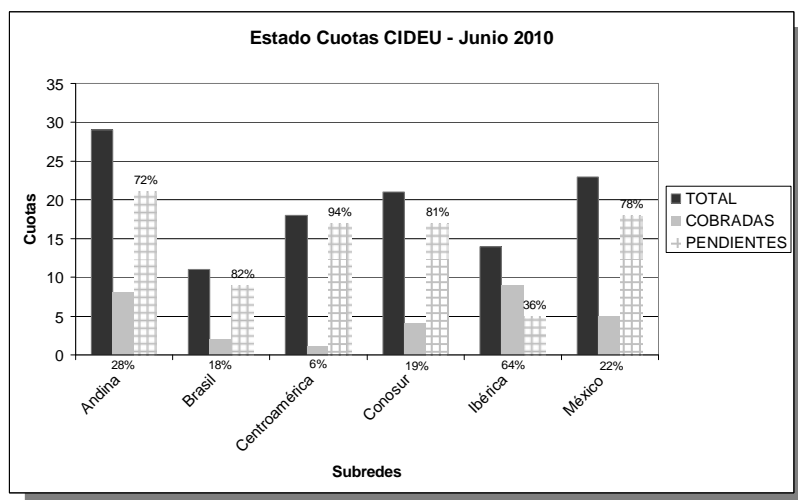
- XII Marcha a Brasilia en Defensa a los Municipios, Julio 2009.  
En su rol de presidente del Centro Iberoamericano de Desarrollo Estratégico Urbano, la ciudad de Rosario participó en el panel Internacional, compartiendo el espacio con prefeitos de la CNM y funcionarios de distintas organizaciones internacionales (FLACMA, PNUD, Foral CPLP, entre otras).
- Encuentro mercociudades Rosario. Unidad temática planificación estratégica, Agosto 2009.  
Se presentaron distintas experiencias de área metropolitana (Plan Rosario Metropolitana, Red Amba-área metropolitana de Bs. As, Canelones como actor área metropolitana de Montevideo) como así también la región del Neuquén y su zona de influencia entre otras. Se destacó la importancia de la participación activa de las ciudades en las redes de ciudades de distinta índole entre las que se destacaron CIDEU y su oferta formativa y de intercambio y la Red de Mercociudades como política regional.
- Reunión de presentación proyecto 2010 en AECID – Agencia Española de Cooperación Internacional para el Desarrollo. Mayo 2010.  
Soraya Rodríguez, Secretaria de Estado de Cooperación y Desarrollo y Presidenta de la AECID recibe la sinopsis de proyecto CAP 2010 y el nuevo Dossier de Presentación de la mano de la Secretaria General y el Coordinador de CIDEU.
- Reunión de trabajo de las Unidades Técnicas de los programas y el equipo de cooperación de la SEGIB en Santo Domingo (República Dominicana), Junio 2010.  
Reunión de trabajo entre los 22 Responsables de la Cooperación Iberoamericana (RCs), las Unidades/Secretarías Técnicas de los Programas y el equipo de cooperación de la SEGIB. Jornada de la Cooperación Iberoamericana en la República Dominicana y Haití. Reunión de coordinación entre los Programas Iberoamericanos y el equipo de cooperación de la SEGIB, orientada fundamentalmente a favorecer las sinergias y la colaboración entre Programas.

## Socios activos y asociados. Gestión de cuotas

Por lo que se refiere a la cuota correspondiente al año 2009, un total de 38 ciudades y miembros colaboradores, han hecho efectivo el pago de su cuota. Además durante el año 2009, tres ciudades han cancelado cuotas pendientes del ejercicio 2008.

En relación a la cuota 2010, a fecha de elaboración de este informe, se han recibido un total de 29 cuotas (25 miembros de pleno derecho y 4 miembros colaboradores). Muchas otras ciudades han informado a la Secretaría General que ya han iniciado los trámites para el pago de dicha cuota.

Seguidamente presentamos el estado de cuotas, de las diferentes subredes de CIDEU:



Presentamos a continuación las ciudades de la red agrupadas por subredes según su condición de miembro en CIDEU a 28 de junio de 2010:

Subredes	Activas	Asociadas
Subred Andina	12	17
Subred Brasileña	4	9
Subred Centroamericana	5	15
Subred Cono Sur	7	14
Subred Ibérica	17	2
Subred Mexicana	7	16
<b>Total</b>	<b>52</b>	<b>73</b>

---

## Nuevos miembros

Durante el año 2009, después del Congreso de Rosario (Argentina) y hasta la fecha de este informe, han solicitado la incorporación a CIDEU un total de 6 miembros (5 miembros de pleno derecho y 1 miembro colaborador):

- Brasil: Prefeitura de Cairú y Prefeitura de Campo Grande
- Chile: Municipalidad de Lota
- Colombia: Gobernación del Tolima
- Panamá: Alcaldía de Portobelo
- Miembros colaboradores: EMPLASA - Empresa Paulista de Planejamento Metropolitano S/A, São Paulo (Brasil)

Durante este periodo se ha recibido la solicitud de cambio de membresía por parte del Ayuntamiento de Tijuana, pasando a ser el nuevo miembro:

- Zona Metropolitana de Tijuana

Han solicitado la baja como miembros colaboradores de CIDEU:

- SODOPLAN (Propuesta de la dinamizadora, ya que esta institución ya no existe)
- Port de Barcelona

Se han recibido también propuestas para participar como miembros colaboradores a nivel particular de:

- Andrés Eduardo Satizabal Villegas