



Informe Mensual de Estadísticas

Mayo - 2016



Consejo para la Transparencia

Tabla de Contenido

1.	El Portal de Transparencia	3
2.	Resumen	4
3.	Organismos presentes en el Portal de Transparencia	5
3.1.	Organismos de la administración central y gobiernos locales	5
3.2.	Órganos autónomos	5
3.3.	Catastro de organismos incorporados al Portal	6
4.	Organismos más solicitados	7
4.1.	Los 10 Organismos más solicitados en Mayo 2016	7
5.	Solicitudes de información recibidas	8
6.	Análisis por tipo de organismo	10
7.	Ámbito municipal	11
7.1.	Distribución de solicitudes por municipio	11
7.2.	Distribución geográfica de municipios solicitados	12
7.3.	Solicitudes por estado de tramitación	12
7.4.	Tiempo de tramitación de solicitudes	13
8.	Demografía de los solicitantes	14
9.	Visitas al Portal de Transparencia	17
10.	Transparencia Activa	19
10.1.	Materias más visitadas	19
11.	Fuentes de datos	20
12.	Anexos	21
12.1.	Municipios incorporados al Portal	21
12.2.	Organismos autónomos por Ley	29
12.3.	Organismos constitucionalmente autónomos	29
12.4.	Organismos de la Adm. Central	29
12.5.	Fundaciones	33
12.6.	Corporaciones Municipales	34
Figura 1.	Organismos en el portal a Mayo por tipo organismo (fuente: www.portaltransparencia.cl)	4
Figura 2.	Solicitudes realizadas en el portal de transparencia (fuente: www.portaltransparencia.cl)	4
Figura 3.	Usuarios creados en el portal (fuente: www.portaltransparencia.cl)	4
Figura 4.	Número de visitas registradas en la página www.portaltransparencia.cl (fuente: Google Analytics)	4
Figura 5.	Organismos incorporados al Portal de Transparencia	6
Figura 6.	Organismos con más solicitudes en Mayo por tipo (fuente: www.portaltransparencia.cl > Analítico)	7
Figura 7.	Org. con más solicitudes total a Mayo 2015 (fuente: www.portaltransparencia.cl > Analítico)	7
Figura 8.	Gráfico de Solicitudes por mes por tipo de organismo (fuente: www.portaltransparencia.cl > Datos abiertos)	8
Figura 9.	Tabla de Solicitudes por mes por tipo de organismo (fuente: www.portaltransparencia.cl > Datos abiertos)	9
Figura 10.	Tabla de solicitudes a la fecha por tipo de organismo (fuente: www.portaltransparencia.cl > Datos abiertos)	10
Figura 11.	Tabla de los 10 municipios con más solicitudes en el mes (fuente: www.portaltransparencia.cl > Datos abiertos)	11
Figura 12.	Solicitudes a Municipios distribuidos por región (fuente: www.portaltransparencia.cl > Datos abiertos)	12
Figura 13.	Solicitudes en municipios por estado de tramitación	12
Figura 14.	Tipo de registro de personas al hacer una solicitud –histórico-	14
Figura 15.	Solicitantes por género	14
Figura 16.	Solicitantes por rango de edades	14
Figura 17.	Solicitantes por nivel educacional	15
Figura 18.	Solicitantes por ocupación	15
Figura 19.	Solicitantes por organización a la que pertenecen	16
Figura 20.	Gráfico de visitas mensuales al portal de transparencia (fuente: Google Analytics)	17
Figura 21.	Tabla e visitas mensuales al portal de transparencia (fuente: Google Analytics)	18

1. El Portal de Transparencia

El Portal de Transparencia del Estado es una iniciativa impulsada por el Consejo para la Transparencia en colaboración con el Gobierno de Chile, que debutó en Mayo de 2013.

Es una plataforma digital pensada para integrar y gestionar la información de toda la Administración General del Estado. Esta plataforma se presenta como sitio web en www.portaltransparencia.cl siguiendo criterios de accesibilidad, interoperabilidad y reutilización de la información que ofrece.

La administración del Portal de la Transparencia está en manos del Consejo para la Transparencia, en su calidad de organismo autónomo encargado de garantizar el cumplimiento de la Ley N° 20.285 pero, sobre todo, de promover una cultura de la transparencia en el área pública y en la ciudadanía.

El Portal de Transparencia tiene por objetivo final que toda la administración central, así como los municipios, sean incorporados, y aquellos organismos autónomos que deseen adoptar el Portal lo pueden hacer en virtud de convenios de incorporación.

2. Resumen

Los datos estadísticos del Portal de Transparencia a **Mayo 2016** son los siguientes.

Organismos en el Portal de Transparencia	
Corporaciones municipales	22
Empresas	0
Fundaciones	6
Municipios	309
Organismos de Gobierno Central	135
Órganos autónomos constitucionalmente	2
Órganos autónomos por Ley	3
Universidades	2
Total	480

Figura 1. Organismos en el portal a **Mayo** por tipo organismo (fuente: www.portaltransparencia.cl)

Solicitudes	
En el mes de informe	11.092
Solicitudes ingresadas al Portal desde su inicio	128.761

Figura 2. Solicitudes realizadas en el portal de transparencia (fuente: www.portaltransparencia.cl)

	Valor en Mayo 2015	Valor desde inicio del Portal
Usuarios funcionarios públicos	455	8.342
Personas registradas en el Portal	1.655	27.012

Figura 3. Usuarios creados en el portal (fuente: www.portaltransparencia.cl)

	Valor en Mayo 2016
Visitas al Portal de Transparencia	194.413

Figura 4. Número de visitas registradas en la página www.portaltransparencia.cl (fuente: Google Analytics)

3. Organismos presentes en el Portal de Transparencia

Al Portal de Transparencia se han ido incorporando, de manera paulatina y progresiva, múltiples organismos públicos, municipios y organismos autónomos (a los que no les aplica la Ley de Transparencia, pero que adhieren voluntariamente al Portal). Hasta el último día calendario del mes de **Mayo 2016**, se contabilizan **480** organismos que operan con el Portal.

3.1. Organismos de la administración central y gobiernos locales

Según el Artículo 2° de la Ley 20.285, la Ley de Transparencia es aplicable a los ministerios, las intendencias, gobernaciones, gobiernos regionales, municipalidades, Fuerzas Armadas, y los órganos y servicios públicos creados para el cumplimiento de la función administrativa.

Actualmente se encuentran en el Portal de Transparencia **478** de estos organismos obligados (Municipios, servicios, ministerios y el propio Consejo para la Transparencia).

3.2. Órganos autónomos

Según el Artículo 2° de la Ley 20.285, la Ley de Transparencia la Contraloría, Banco Central, Poder Judicial y el Congreso Nacional se ajustarán a las disposiciones de la Ley de Transparencia que expresamente se señale, y a las de sus respectivas leyes orgánicas que versen sobre asuntos a que se refiere el artículo 1 de la Ley 20.285. Actualmente se encuentran **2** órganos constitucionalmente autónomos operando en el Portal de Transparencia:

- Corporación Administrativa del Poder Judicial www.pjud.cl
- Tribunal Constitucional www.tribunalconstitucional.cl (ver convenio ¹)

¹<http://www.cplt.cl/tribunal-constitucional-y-biblioteca-del-congreso-nacional-firman-convenio-para-adherir-al-portal-de-transparencia/consejo/2014-12-05/173143.html>

3.3. Catastro de organismos incorporados al Portal

Un organismo se encuentra activo en el Portal de Transparencia cuando se le puede realizar solicitudes de acceso de información (SAI) directamente desde el Portal de Transparencia. Estos se dividen en dos grandes grupos, de acuerdo a si éstos **gestionan sus solicitudes dentro del portal** o si ocupan un sistema propio e **interoperan con el Portal** para recibir sus solicitudes. Para este último caso, el Portal de Transparencia es un canal más de recepción de solicitudes, y el organismo gestiona la solicitud en el sistema propio e informa los cambios de situación al Portal de Transparencia. Inversamente, si una solicitud llega al sistema de gestión de solicitudes propio del organismo, éste informa al Portal la creación de una Solicitud para que éste la registre.

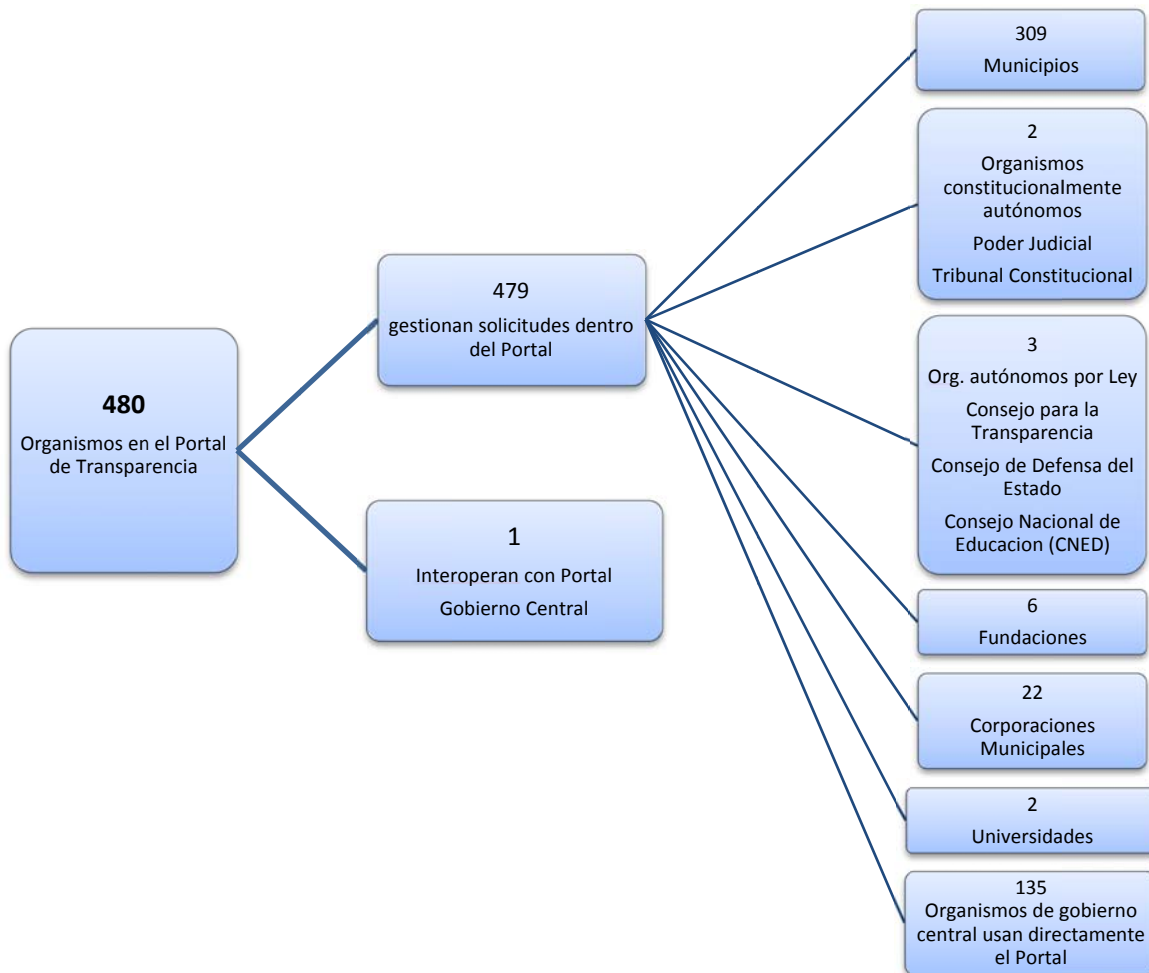


Figura 5. Organismos incorporados al Portal de Transparencia

4. Organismos más solicitados

4.1. Los 10 Organismos más solicitados en Mayo 2016

En el mes de **Mayo**, los 10 organismos que mayor número de solicitudes recibieron fueron:

Organismo	Total
Subsecretaría de Educación (MINEDUC)	435
Gendarmería de Chile	290
Superintendencia de Electricidad y Combustibles (SEC)	261
Servicio Nacional de Aduanas	197
Subsecretaría de Transporte (MTT)	177
Subsecretaría de Salud Pública (MINSAL)	171
Dirección del Trabajo (DT)	170
Instituto de Previsión Social (IPS)	161
Instituto Nacional de Estadísticas (INE)	152
SEREMI de Salud Metropolitano de Santiago	124
Municipalidad de Santiago	124

Figura 6. Organismos con más solicitudes en **Mayo** por tipo (fuente: www.portaltransparencia.cl> Analítico)

Si se considera el total de solicitudes a **Mayo 2016**, el cuadro de organismos con más solicitudes es el siguiente:

Organismo	Total
Subsecretaría de Educación (MINEDUC)	2.930
Superintendencia de Electricidad y Combustibles (SEC)	2.578
Municipalidad de Santiago	2.560
Gendarmería de Chile	2.534
Consejo para la Transparencia (CPLT)	2.356
Municipalidad de Quilicura	1.915
Instituto Nacional de Estadísticas (INE)	1.624
Municipalidad de Maipú	1.393
Municipalidad de Concepción	1.382
Subsecretaría de Salud Pública (MINSAL)	1.360

Figura 7. Org. con más solicitudes total a **Mayo 2015** (fuente: www.portaltransparencia.cl> Analítico)

5. Solicitudes de información recibidas

En la siguiente figura y tabla, se observan las solicitudes de acceso a información (SAI) ingresadas para todos los meses de operación del Portal de Transparencia. El incremento que se observa se debe a dos factores: 1) el ingreso gradual de nuevos organismos al Portal y 2) el incremento en el uso de la Ley de Transparencia por parte de las personas.

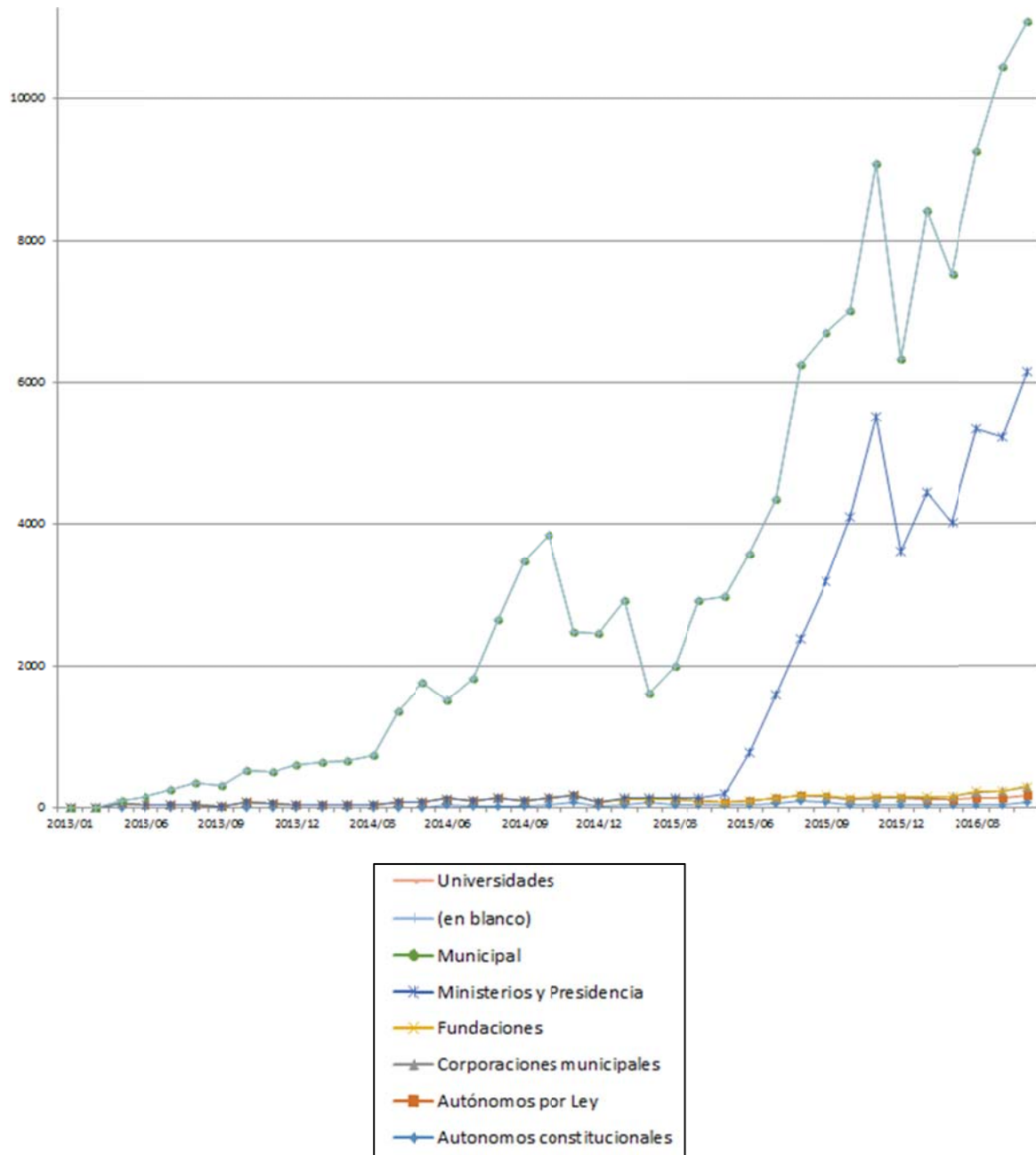


Figura 8. Gráfico de Solicitudes por mes por tipo de organismo (fuente: www.portaltransparencia.cl> Datos abiertos)

Fecha	Autónomos constitucionales	Autónomos por Ley	Corporaciones municipales	Fundaciones	Ministerios y Presidencia	Municipal	Universidades	Total
2013/01						3		3
2013/04		3						3
2013/05		55				35		90
2013/06		36				126		162
2013/07		49				206		255
2013/08		45				314		359
2013/09		24				294		318
2013/10		83				449		532
2013/11		56				450		506
2013/12		43				564		607
2014/01		33				604		637
2014/02		33				633		666
2014/03		37				699		736
2014/04		71				1.293		1.364
2014/05	11	66				1.690		1.767
2014/06	39	89				1.381		1.509
2014/07	29	68				1.721		1.818
2014/08	28	103				2.522		2.653
2014/09	25	68				3.398		3.491
2014/10	33	102				3.715		3.850
2014/11	83	90				2.298		2.471
2014/12	14	58			1	2.392		2.465
2015/01	40	71			31	2.786		2.928
2015/02	70	53			22	1.454		1.599
2015/03	37	81			22	1.861		2.001
2015/04	34	74			23	2.795		2.926
2015/05	37	49			111	2.778		2.975
2015/06	49	55			667	2.820		3.591
2015/07	60	78		2	1.452	2.759		4.351
2015/08	106	64		7	2.204	3.869		6.250
2015/09	72	76		25	3.014	3.505		6.692
2015/10	37	86	3	15	3.970	2.898		7.009
2015/11	48	84	6	15	5.372	3.556		9.081
2015/12	46	94	6	19	3.460	2.699		6.324
2016/01	45	71	23	15	4.292	3.981		8.427
2016/02	35	84	38	6	3.861	3.506		7.530
2016/03	42	93	81	15	5.105	3.926	3	9.265
2016/04	46	93	86	15	4.984	5.223	11	10.458
2016/05	71	107	108	16	5.850	4.930	10	11.092
Total general	1.137	2.525	351	150	44.441	80.133	24	128.761

Figura 9. Tabla de Solicitudes por mes por tipo de organismo (fuente: www.portaltransparencia.cl> Datos abiertos)

6. Análisis por tipo de organismo

A la fecha, los organismos incorporados al Portal que concentran mayor participación en cuanto al ingreso de solicitudes son los municipios

Tipo Organismo	Solicitudes
Autónomos constitucionales	1.137
Autónomos por Ley	2.522
Corporaciones municipales	351
Fundaciones	150
Ministerios y Presidencia	44.441
Municipal	80.130
Universidades	24

Figura 10. Tabla de solicitudes a la fecha por tipo de organismo (fuente: www.portaltransparencia.cl> Datos abiertos)

7. Ámbito municipal

7.1. Distribución de solicitudes por municipio

Al analizar el volumen de solicitudes realizadas a los municipios desde el inicio del Portal de Transparencia, cabe consignar que éstos han ingresado al portal progresivamente. Teniendo en cuenta ello, a la fecha el **Municipio de Santiago** presenta el mayor número de solicitudes ingresadas con **2.560** requerimientos.

Organismo	Total
Municipalidad de Santiago	2.560
Municipalidad de Quilicura	1.915
Municipalidad de Maipú	1.393
Municipalidad de Concepción	1.382
Municipalidad de Peñalolén	1.225
Municipalidad de Recoleta	1.172
Municipalidad de Las Condes	1.149
Municipalidad de Vitacura	1.080
Municipalidad de Coquimbo	856
Municipalidad de Pudahuel	849

Figura 11. Tabla de los 10 municipios con más solicitudes en el mes (fuente: www.portaltransparencia.cl> Datos abiertos).

7.2. Distribución geográfica de municipios solicitados

Se muestra a continuación, en el ámbito municipal, la distribución de solicitudes por región recibidas en **Mayo**. Ellas se concentran en la Región Metropolitana y en Biobío.

Regiones	Total
Municipios de R. Metropolitana	29.186
Municipios de Biobío	10.133
Municipios de Valparaíso	8.164
Municipios de O'Higgins	5.960
Municipios del Maule	5.511
Municipios de Araucanía	4.282
Municipios de Los Lagos	3.581
Municipios de Coquimbo	3.131
Municipios de Los Ríos	2.186
Municipios de Antofagasta	1.873
Municipios de Atacama	1.620
Municipios de Tarapacá	1.372
Municipios de Magallanes	1.288
Municipios de Aysén	979
Municipios de Arica Parinacota	905

Figura 12. Solicitudes a Municipios distribuidos por región (fuente: www.portaltransparencia.cl> Datos abiertos)

7.3. Solicitudes por estado de tramitación

A la fecha las solicitudes que se encuentran finalizadas alcanzan el **94%**, que resulta de la suma de las solicitudes derivadas, con respuesta entregada, desistidas y aquellas que no eran solicitudes (anuladas).

Estado	Solicitudes
PENDIENTE	5.137
DERIVADA	1.420
RESPUESTA ENTREGADA	68.593
SOLICITUD ANULADA	2.136
SOLICITUD DESISTIDA	2.847

Figura 13. Solicitudes en municipios por estado de tramitación

7.4. Tiempo de tramitación de solicitudes

El tiempo de tramitación se mide en días corridos desde la fecha de ingreso hasta la fecha en que se registra la solicitud como finalizada. A la fecha, el promedio de días para responder solicitudes es de **22,5 días hábiles** (incluye aquellas que no son SAI).

8. Demografía de los solicitantes

Al hacer una solicitud las personas pueden optar por registrarse o no en el Portal. Del histórico de solicitudes realizadas en el Portal, se observa que el **49%** de los solicitantes se registra.

Tipo de Registro	Usuarios
No Registrado	65.822
Registrado	62.939

Figura 14. Tipo de registro de personas al hacer una solicitud –histórico-

Se han calculado estas estadísticas a partir de los datos que ingresan los usuarios en el formulario de ingreso de solicitud en el Portal, estos datos son opcionales, y se ha considerado cada solicitud como un registro independiente (no se ha considerado como un solo registro cuando una misma persona realiza varias solicitudes).

A la fecha quienes han ingresado sus datos demográficos en las solicitudes muestran los porcentajes son:

Género	Total
Femenino	36%
Masculino	64%

Figura 15. Solicitantes por género

Edad	Total
18 - 29	32,61%
30 - 49	51,9%
50 - 69	14,6%
70 ó más	0,79%
Menor de 18 años	0,09%

Figura 16. Solicitantes por rango de edades

Nivel Educativo	Total
Básica completa	0,88 %
Básica incompleta	0,25 %
Educación técnica / profesional	12,36 %
Media completa	3,45 %
Media incompleta	0,3 %
Postgrado (Master , Doctorado)	19,23 %
Sin educación	0,02 %
Universitaria	63,51 %

Figura 17. Solicitantes por nivel educativo

Ocupación	Total
Cesante	2,72 %
Dueña/o de casa	1,43 %
Estudiante	15,68 %
Funcionario público	12,27 %
Investigador / académico	11,98 %
Jubilado/a - Pensionado/a	3,38 %
Miembro del gremio empresarial	2,42 %
Otra	9,31 %
Periodista	2,75 %
Trabajador/a - Asalariado/a	21,75 %
Trabajador/a independiente	16,04 %
Trabajador/a servicio doméstico	0,26 %

Figura 18. Solicitantes por ocupación

Organización	Total
Centro de padres	11,37 %
Club deportivo	2,58 %
Colegios profesionales / técnicos	2,86 %
Iglesia / entidades religiosas	1,57 %
Organización cultural	3,93 %
Organización de adultos mayores	2,43 %
Organización de mujeres	0,64 %
Organización juvenil / estudiantil	2,22 %
Organización medioambiental	5,51 %
Organización sindical	2,29 %
Organización vecinal	6,37 %
Otras Organizaciones	62,88 %
Participación política	6,72 %

Figura 19. Solicitantes por organización a la que pertenecen

9. Visitas al Portal de Transparencia²

El promedio mensual de visitas al Portal de Transparencia en los últimos 3 meses es de **190.778** visitas, cifra que está vinculada con el grado de conocimiento y uso del Portal en internet.



Figura 20. Gráfico de visitas mensuales al portal de transparencia (fuente: Google Analytics)

² Visitas o sesiones: Se cuenta como 1 (una) visita si un usuario interactúa continuamente con una o varias páginas se cuenta como una visita por el lapso de tiempo que sea, en cambio si el usuario deja de interactuar por media hora y vuelve a interactuar con una o más páginas se cuenta como una visita adicional. (Fuente: Google analytics <https://support.google.com/analytics/answer/2731565?hl=es>)

Mes	2013	2014	2015	2016
Enero		15.965	52.041	159.160
Febrero		14.025	49.876	114.783
Marzo		19.592	61.188	157.173
Mayo	796	21.798	61.848	215.527
Mayo	2.058	23.868	63.063	194.413
Junio	3.615	24.393	69.686	
Julio	5.326	28.674	80.455	
Agosto	7.036	35.061	83.375	
Septiembre	6.812	37.715	96.125	
Octubre	11.489	43.737	135.528	
Noviembre	9.713	47.157	154.276	
Diciembre	11.872	43.495	156.911	

Figura 21. Tabla e visitas mensuales al portal de transparencia (fuente: Google Analytics)

10. Transparencia Activa

10.1. Materias más visitadas

Las materias de Transparencia Activa consultadas en el Portal de Transparencia, durante el inicio del año 2015 hasta la fecha de cierre del presente informe, son las siguientes:

Materia	% de Páginas vistas
01. Actos y documentos publicados en Diario Oficial	0,5%
02. Potestades y Marco Normativo	0,7%
03. Estructura orgánica y facultades, funciones y atribuciones	0,4%
04. Personal y remuneraciones	66,3%
05. Adquisiciones y contrataciones	2,7%
06. Transferencias de fondos y aportes económicos entregados	0,7%
07. Actos y resoluciones con efectos sobre terceros (patentes, permisos, derechos, concesiones, concursos públicos y otros)	11,8%
08. Trámites ante el organismo	0,8%
09. Subsidios y beneficios	4,3%
10. Mecanismos de participación ciudadana	0,6%
11. Presupuesto asignado y su ejecución	5,7%
12. Auditorías al ejercicio presupuestario y aclaraciones	0,3%
13. Participación en otras entidades	0,1%
14. Antecedentes preparatorios de normas jurídicas generales que afecten a empresas de menor tamaño	0,0%
15. Lobby y gestión de intereses	0,0%
Acceso a Información Pública	0,2%
Costos de reproducción	0,1%
Dificultades Técnicas, Visualizadores & Plug-ins	0,1%
Otros Antecedentes	1,8%
Portada TA	3,0%
Total general	100%

11. Fuentes de datos

La información presentada en este informe se encuentra disponible en el Portal de Transparencia en sus módulos analítico y datos abiertos que pueden ser utilizados en el siguiente enlace:

www.portaltransparencia.cl

The screenshot shows the website interface for 'Portal Transparencia Chile'. At the top, there is a navigation bar with 'Organismos' and user options 'Iniciar sesión' and 'Nuevo usuario'. Below this is a search bar with the placeholder text 'Buscar..'. The main navigation menu includes 'Portada', '¿Qué es transparencia?', 'Directorio de Organismos', 'Datos abiertos y analítico' (which is highlighted with a yellow starburst and a mouse cursor), and 'Acerca de'. The content area is divided into three columns:

- Informes mensuales:** Describes monthly reports on the portal's operation, including statistics on requests and organizational changes. A link 'Informes mensuales' is provided.
- Datos abiertos:** Describes the open data catalog, which includes information requests, fiscalizations, and decisions. It notes that data can be visualized in charts, downloaded, or queried. A link 'Catálogo de datos abiertos de Transparencia' is provided.
- Analítico:** Describes an analytical tool based on information cubes. It allows users to navigate and visualize data based on their needs. A list of filters is provided: 'Solicitudes por estado de tramitación', 'Solicitudes por tipo de organismo', 'Solicitudes por organismo', 'Estado de tramitación por organismo', 'Solicitudes por mes', and 'Solicitudes por municipios por región'.

12. Anexos

12.1. Municipios incorporados al Portal

Código	Organismo
MU112	Municipalidad de Iquique
MU005	Municipalidad de Alto Hospicio
MU226	Municipalidad de Pozo Almonte
MU025	Municipalidad de Camiña
MU056	Municipalidad de Colchane
MU107	Municipalidad de Huara
MU217	Municipalidad de Pica
MU020	Municipalidad de Calbuco
MU049	Municipalidad de Cochamó
MU093	Municipalidad de Fresia
MU094	Municipalidad de Frutillar
MU142	Municipalidad de Llanquihue
MU170	Municipalidad de Maullín
MU236	Municipalidad de Puerto Varas
MU031	Municipalidad de Castro
MU006	Municipalidad de Ancud
MU079	Municipalidad de Dalcahue
MU240	Municipalidad de Puqueldón
MU246	Municipalidad de Queilén
MU247	Municipalidad de Quellón
MU248	Municipalidad de Quemchi
MU191	Municipalidad de Osorno
MU242	Municipalidad de Purranque
MU245	Municipalidad de Puyehue
MU274	Municipalidad de Río Negro
MU293	Municipalidad de San Juan de la Costa
MU036	Municipalidad de Chaitén
MU095	Municipalidad de Futaleufú
MU103	Municipalidad de Hualaihué
MU198	Municipalidad de Palena
MU070	Municipalidad de Coyhaique

MU129	Municipalidad de Lago Verde
MU047	Municipalidad de Cisnes
MU101	Municipalidad de Guaitecas
MU050	Municipalidad de Cochrane
MU187	Municipalidad de O`Higgins
MU326	Municipalidad de Tortel
MU041	Municipalidad de Chile Chico
MU273	Municipalidad de Río Ibáñez
MU239	Municipalidad de Punta Arenas
MU130	Municipalidad de Laguna Blanca
MU275	Municipalidad de Río Verde
MU288	Municipalidad de San Gregorio
MU017	Municipalidad de Cabo de Hornos y Antártica
MU225	Municipalidad de Porvenir
MU227	Municipalidad de Primavera
MU320	Municipalidad de Timaukel
MU234	Municipalidad de Puerto Natales
MU325	Municipalidad de Torres del Payne
MU308	Municipalidad de Santiago
MU034	Municipalidad de Cerrillos
MU035	Municipalidad de Cerro Navia
MU062	Municipalidad de Conchalí
MU082	Municipalidad de El Bosque
MU089	Municipalidad de Estación Central
MU109	Municipalidad de Huechuraba
MU111	Municipalidad de Independencia
MU117	Municipalidad de La Cisterna
MU120	Municipalidad de La Florida
MU121	Municipalidad de La Granja
MU124	Municipalidad de La Pintana
MU125	Municipalidad de La Reina
MU135	Municipalidad de Las Condes
MU145	Municipalidad de Lo Espejo
MU146	Municipalidad de Lo Prado
MU161	Municipalidad de Macul
MU163	Municipalidad de Maipú
MU186	Municipalidad de Ñuñoa
MU205	Municipalidad de Pedro Aguirre Cerda

MU212	Municipalidad de Peñalolén
MU228	Municipalidad de Providencia
MU231	Municipalidad de Pudahuel
MU250	Municipalidad de Quilicura
MU257	Municipalidad de Quinta Normal
MU263	Municipalidad de Recoleta
MU291	Municipalidad de San Joaquín
MU301	Municipalidad de San Ramón
MU341	Municipalidad de Vitacura
MU221	Municipalidad de Pirque
MU292	Municipalidad de San José de Maipo
MU057	Municipalidad de Colina
MU132	Municipalidad de Lampa
MU319	Municipalidad de Tiltil
MU281	Municipalidad de San Bernardo
MU014	Municipalidad de Buin
MU022	Municipalidad de Calera de Tango
MU197	Municipalidad de Paine
MU167	Municipalidad de María Pinto
MU297	Municipalidad de San Pedro
MU311	Municipalidad de Talagante
MU084	Municipalidad de El Monte
MU113	Municipalidad de Isla de Maipo
MU193	Municipalidad de Padre Hurtado
MU211	Municipalidad de Peñaflores
MU330	Municipalidad de Valdivia
MU069	Municipalidad de Corral
MU133	Municipalidad de Lanco
MU154	Municipalidad de Los Lagos
MU162	Municipalidad de Máfil
MU168	Municipalidad de Mariquina
MU196	Municipalidad de Paillaco
MU200	Municipalidad de Panguipulli
MU127	Municipalidad de La Unión
MU096	Municipalidad de Futrono
MU128	Municipalidad de Lago Ranco
MU270	Municipalidad de Río Bueno
MU012	Municipalidad de Arica
MU024	Municipalidad de Camarones

MU244	Municipalidad de Putre
MU098	Municipalidad de General Lagos
MU009	Municipalidad de Antofagasta
MU171	Municipalidad de Mejillones
MU310	Municipalidad de Sierra Gorda
MU314	Municipalidad de Taltal
MU019	Municipalidad de Calama
MU189	Municipalidad de Ollague
MU298	Municipalidad de San Pedro de Atacama
MU322	Municipalidad de Tocopilla
MU066	Municipalidad de Copiapó
MU021	Municipalidad de Caldera
MU318	Municipalidad de Tierra Amarilla
MU038	Municipalidad de Chañaral
MU331	Municipalidad de Vallenar
MU004	Municipalidad de Alto del Carmen
MU108	Municipalidad de Huasco
MU126	Municipalidad de La Serena
MU067	Municipalidad de Coquimbo
MU007	Municipalidad de Andacollo
MU195	Municipalidad de Paihuano
MU335	Municipalidad de Vicuña
MU110	Municipalidad de Illapel
MU157	Municipalidad de Los Vilos
MU279	Municipalidad de Salamanca
MU192	Municipalidad de Ovalle
MU060	Municipalidad de Combarbalá
MU175	Municipalidad de Monte Patria
MU272	Municipalidad de Río Hurtado
MU332	Municipalidad de Valparaíso
MU030	Municipalidad de Casablanca
MU229	Municipalidad de Puchuncaví
MU258	Municipalidad de Quintero
MU114	Municipalidad de Isla de Pascua (Rapa Nui)
MU152	Municipalidad de Los Andes
MU023	Municipalidad de Calle Larga
MU284	Municipalidad de San Esteban
MU123	Municipalidad de La Ligua
MU202	Municipalidad de Papudo

MU345	Municipalidad de Zapallar
MU116	Municipalidad de La Calera
MU102	Municipalidad de Hijuelas
MU118	Municipalidad de La Cruz
MU183	Municipalidad de Nogales
MU280	Municipalidad de San Antonio
MU001	Municipalidad de Algarrobo
MU029	Municipalidad de Cartagena
MU085	Municipalidad de El Quisco
MU086	Municipalidad de El Tabo
MU309	Municipalidad de Santo Domingo
MU286	Municipalidad de San Felipe
MU032	Municipalidad de Catemu
MU143	Municipalidad de Llay Llay
MU201	Municipalidad de Panquehue
MU243	Municipalidad de Putaendo
MU307	Municipalidad de Santa María
MU254	Municipalidad de Quilpué
MU139	Municipalidad de Limache
MU190	Municipalidad de Olmué
MU338	Municipalidad de Villa Alemana
MU215	Municipalidad de Petorca
MU260	Municipalidad de Rancagua
MU051	Municipalidad de Codegua
MU054	Municipalidad de Coinco
MU059	Municipalidad de Coltauco
MU081	Municipalidad de Doñihue
MU100	Municipalidad de Graneros
MU160	Municipalidad de Machalí
MU164	Municipalidad de Malloa
MU176	Municipalidad de Mostazal
MU188	Municipalidad de Olivar
MU216	Municipalidad de Peumo
MU218	Municipalidad de Pichidegua
MU256	Municipalidad de Quinta de Tilcoco
MU266	Municipalidad de Rengo
MU267	Municipalidad de Requínoa
MU303	Municipalidad de San Vicente de Tagua Tagua

MU219	Municipalidad de Pichilemu
MU119	Municipalidad de La Estrella
MU141	Municipalidad de Litueche
MU165	Municipalidad de Marchigüe
MU180	Municipalidad de Navidad
MU203	Municipalidad de Paredones
MU287	Municipalidad de San Fernando
MU039	Municipalidad de Chépica
MU044	Municipalidad de Chimbarongo
MU147	Municipalidad de Lolol
MU179	Municipalidad de Nancagua
MU199	Municipalidad de Palmilla
MU213	Municipalidad de Peralillo
MU223	Municipalidad de Placilla
MU237	Municipalidad de Pumanque
MU305	Municipalidad de Santa Cruz
MU312	Municipalidad de Talca
MU064	Municipalidad de Constitución
MU077	Municipalidad de Curepto
MU087	Municipalidad de Empedrado
MU169	Municipalidad de Maule
MU206	Municipalidad de Pelarco
MU209	Municipalidad de Penciahue
MU271	Municipalidad de Río Claro
MU283	Municipalidad de San Clemente
MU300	Municipalidad de San Rafael
MU033	Municipalidad de Cauquenes
MU037	Municipalidad de Chanco
MU207	Municipalidad de Pelluhue
MU078	Municipalidad de Curicó
MU104	Municipalidad de Hualañé
MU138	Municipalidad de Licantén
MU174	Municipalidad de Molina
MU262	Municipalidad de Rauco
MU276	Municipalidad de Romeral
MU278	Municipalidad de Sagrada Familia
MU316	Municipalidad de Teno
MU333	Municipalidad de Vichuquén
MU140	Municipalidad de Linares

MU055	Municipalidad de Colbún
MU149	Municipalidad de Longaví
MU204	Municipalidad de Parral
MU268	Municipalidad de Retiro
MU290	Municipalidad de San Javier
MU337	Municipalidad de Villa Alegre
MU342	Municipalidad de Yerbas Buenas
MU061	Municipalidad de Concepción
MU068	Municipalidad de Coronel
MU040	Municipalidad de Chiguayante
MU090	Municipalidad de Florida
MU106	Municipalidad de Hualqui
MU158	Municipalidad de Lota
MU210	Municipalidad de Penco
MU299	Municipalidad de San Pedro De La Paz
MU306	Municipalidad de Santa Juana
MU313	Municipalidad de Talcahuano
MU324	Municipalidad de Tome
MU105	Municipalidad de Hualpén
MU137	Municipalidad de Lebu
MU011	Municipalidad de Arauco
MU027	Municipalidad de Cañete
MU065	Municipalidad de Contulmo
MU075	Municipalidad de Curanilahue
MU151	Municipalidad de Los Alamos
MU321	Municipalidad de Tirúa
MU153	Municipalidad de Los Angeles
MU010	Municipalidad de Antuco
MU018	Municipalidad de Cabrero
MU177	Municipalidad de Mulchén
MU178	Municipalidad de Nacimiento
MU249	Municipalidad de Quilaco
MU251	Municipalidad de Quilleco
MU302	Municipalidad de San Rosendo
MU329	Municipalidad de Tucapel
MU343	Municipalidad de Yumbel
MU042	Municipalidad de Chillán
MU015	Municipalidad de Bulnes
MU048	Municipalidad de Cobquecura

MU052	Municipalidad de Coelemu
MU053	Municipalidad de Coihueco
MU043	Municipalidad de Chillán Viejo
MU083	Municipalidad de El Carmen
MU182	Municipalidad de Ninhue
MU185	Municipalidad de Ñiquén
MU208	Municipalidad de Pemuco
MU224	Municipalidad de Portezuelo
MU259	Municipalidad de Quirihue
MU261	Municipalidad de Ránquil
MU282	Municipalidad de San Carlos
MU285	Municipalidad de San Fabián
MU289	Municipalidad de San Ignacio
MU295	Municipalidad de San Nicolás
MU328	Municipalidad de Trehuaco
MU344	Municipalidad de Yungay
MU315	Municipalidad de Temuco
MU028	Municipalidad de Carahue
MU071	Municipalidad de Cunco
MU076	Municipalidad de Curarrehue
MU091	Municipalidad de Freire
MU097	Municipalidad de Galvarino
MU099	Municipalidad de Gorbea
MU136	Municipalidad de Lautaro
MU148	Municipalidad de Loncoche
MU172	Municipalidad de Melipeuco
MU184	Municipalidad de Nueva Imperial
MU194	Municipalidad de Padre Las Casas
MU214	Municipalidad de Perquenco
MU222	Municipalidad de Pitrufquén
MU230	Municipalidad de Pucón
MU277	Municipalidad de Saavedra
MU323	Municipalidad de Toltén
MU336	Municipalidad de Vilcún
MU339	Municipalidad de Villarrica
MU045	Municipalidad de Cholchol
MU008	Municipalidad de Angol
MU058	Municipalidad de Collipulli
MU072	Municipalidad de Curacautín

MU088	Municipalidad de Ercilla
MU150	Municipalidad de Lonquimay
MU156	Municipalidad de Los Sauces
MU159	Municipalidad de Lumaco
MU241	Municipalidad de Purén
MU264	Municipalidad de Renaico
MU327	Municipalidad de Traiguén

12.2. Organismos autónomos por Ley

Código	Organismo
AX001	Consejo de Defensa del Estado (CDE)
CT001	Consejo para la Transparencia (CPLT)
AJ003	Consejo Nacional de Educación (CNED)

12.3. Organismos constitucionalmente autónomos

Organismo
Tribunal Constitucional
Poder Judicial

12.4. Organismos de la Adm. Central

Código	Organismo
AB076	Gobierno Regional de Tarapacá
AO040	SEREMI de Salud de Tarapacá
AK010	Corporación de Asistencia Judicial Regiones Tarapacá y Antofagasta (CAJTA)
AO051	SEREMI de Salud de Los Lagos
AB087	Gobierno Regional de Los Lagos (GORE Los Lagos)
AB088	Gobierno Regional de Aysén (GORE Aysén)
AO052	SEREMI de Salud de Aysén
AC005	Instituto Antártico Chileno (INACH)
AB089	Gobierno Regional de Magallanes y Antártica Chilena (GORE Magallanes)

AO053	SEREMI de Salud de Magallanes y Antártica Chilena
AI006	Servicio Nacional del Adulto Mayor (SENAMA)
AH007	Instituto Nacional de Estadísticas (INE)
AN002	Subsecretaría de Telecomunicaciones (SUBTEL)
AK005	Defensoría Penal Pública (DPP)
AL001	Subsecretaría del Trabajo (MINTRAB)
AD006	Ejército de Chile
AW003	Superintendencia del Medio Ambiente (SMA)
AJ012	Agencia de Calidad de la Educación
AD023	Estado Mayor Conjunto (EMCO)
AD010	Policía de Investigaciones (PDI)
AY001	Instituto Nacional de Propiedad Industrial (INAPI)
AH011	Subsecretaría de Turismo
AS001	Subsecretaría de Minería
AR002	Comisión Nacional de Riego (CNR)
AE008	Superintendencia de Bancos e Instituciones Financieras (SBIF)
AU001	Comisión Nacional de Energía (CNE)
AM012	Instituto Nacional de Hidráulica (INH)
AD022	Subsecretaría para las Fuerzas Armadas (SSFFAA)
AH012	Servicio de Cooperación Técnica (SERCOTEC)
AS002	Comisión Chilena del Cobre (COCHILCO)
AC002	Dirección General de Relaciones Económicas Internacionales (DIRECON)
AG001	Subsecretaría General de Gobierno (SEGEGOB)
AJ002	Consejo de Rectores
AB081	Gobierno Regional Metropolitano de Santiago (GORE Metropolitano)
AO004	Fondo Nacional de Salud (FONASA)
AD016	Dirección de Previsión de Carabineros de Chile (DIPRECA)
AJ011	Superintendencia de Educación
AH005	Fiscalía Nacional Económica (FNE)
AU002	Subsecretaría de Energía
AD013	Dirección General de Movilización Nacional (DGMN)
AH013	Superintendencia de Insolvencia y Reemprendimiento
AD012	Defensa Civil de Chile
AF001	Subsecretaría General de La Presidencia (SEGPRES)
AM011	Superintendencia de Servicios Sanitarios (SISS)
AI003	Servicio Nacional de Discapacidad (SENADIS)
AE012	Superintendencia de Casinos de Juego (SCJ)
AH009	Servicio Nacional del Consumidor (SERNAC)
AL003	Dirección del Trabajo (DT)

AC001	Subsecretaría de Relaciones Exteriores (MINREL)
AL006	Instituto de Seguridad Laboral (ISL)
AE004	Dirección Nacional del Servicio Civil
AI004	Fondo de Solidaridad e Inversión Social (FOSIS)
AL010	Comisión del Sistema Nacional de Certificación de Competencias Laborales (CHILEVALORA)
AO001	Subsecretaría de Salud Pública (MINSAL)
AL002	Subsecretaría de Previsión Social (SPS)
AD015	Caja de Previsión de la Defensa Nacional (CAPREDENA)
AB002	Subsecretaría de Desarrollo Regional (SUBDERE)
AK006	Gendarmería de Chile
AE002	Dirección de Presupuestos (DIPRES)
AK001	Subsecretaría de Justicia
AU004	Superintendencia de Electricidad y Combustibles (SEC)
AO002	Subsecretaría de Redes Asistenciales
AZ001	Comisión Nacional de Acreditación (CNA)
AJ001	Subsecretaría de Educación (MINEDUC)
AK008	Corporación de Asistencia Judicial de la Región Metropolitana (CAJMETRO)
AE011	Dirección de Compras y Contratación Pública (CHILECOMPRA)
AL005	Instituto de Previsión Social (IPS)
AD021	Subsecretaría de Defensa
AA001	Presidencia de la República
AC004	Agencia de Cooperación Internacional (AGCI)
AL007	Servicio Nacional de Capacitación y Empleo (SENCE)
AR001	Subsecretaría de Agricultura
AE013	Administradora de los Tribunales Tributarios y Aduaneros (ATTA)
AO006	Superintendencia de Salud (SdS)
AN001	Subsecretaría de Transporte (MTT)
AI001	Subsecretaría de Evaluación Social
AH008	Servicio Nacional de Turismo (SERNATUR)
AL008	Superintendencia de Pensiones (SAFP)
AK004	Servicio Nacional de Menores (SENAME)
AR006	Servicio Agrícola y Ganadero (SAG)
AC003	Dirección Nacional de Fronteras y Límites del Estado (DIFROL)
AJ008	Comisión Nacional de Investigación Científica y Tecnológica (CONICYT)
AH001	Subsecretaría de Economía (MINECON)
AO045	SEREMI de Salud Metropolitano de Santiago
AN003	Junta de Aeronáutica Civil (JAC)
AW004	Servicio de Evaluación Ambiental (SEA)

AE001	Subsecretaría de Hacienda
AR004	Instituto de Desarrollo Agropecuario (INDAP)
AU003	Comisión Chilena de Energía Nuclear (CCHEN)
AD007	Armada de Chile
AR005	Oficinas de Estudios y Políticas Agrarias (ODEPA)
AR003	Corporación Nacional Forestal (CONAF)
AH003	Agencia de Promoción de la Inversión Extranjera
AI005	Instituto Nacional de la Juventud (INJUV)
AT001	Servicio Nacional de la Mujer (SERNAM)
AI008	Subsecretaría de Servicios Sociales
AD008	Fuerza Aérea de Chile
AO005	Instituto de Salud Pública (ISP)
AO003	Central de Abastecimiento del Sistema Nacional de Servicios de Salud (CENABAST)
BA001	Subsecretaría del Deporte
AJ004	Comisión Administradora del Sistema de Créditos para Estudios Superiores (INGRESA)
AJ010	Junta Nacional de Jardines Infantiles (JUNJI)
AJ009	Junta Nacional de Auxilio Escolar y Becas (JUNAEB)
AS004	Servicio Nacional de Geología y Minería (SERNAGEOMIN)
BA002	Instituto Nacional del Deporte (IND)
AD020	Dirección General de Aeronáutica Civil (DGAC)
AB092	Servicio Nacional para la Prevención y Rehabilitación del Consumo de Drogas y Alcohol (SENDA)
AB086	Gobierno Regional de Los Ríos (GORE Los Ríos)
AO050	SEREMI de Salud de Los Ríos
AO039	SEREMI de Salud de Arica y Parinacota
AB075	Gobierno Regional de Arica y Parinacota
AO041	SEREMI de Salud de Antofagasta
AB077	Gobierno Regional de Antofagasta
AB078	Gobierno Regional de Atacama
AO042	SEREMI de Salud de Atacama
AO043	SEREMI de Salud de Coquimbo
AB079	Gobierno Regional de Coquimbo
AV001	Consejo Nacional de la Cultura y las Artes (CNCA)
AH002	Subsecretaría de Pesca
AK009	Corporación de Asistencia Judicial Región Valparaíso (CAJVAL)
AB080	Gobierno Regional de Valparaíso (GORE Valparaíso)
AE007	Servicio Nacional de Aduanas
AO044	SEREMI de Salud de Valparaíso

AB082	Gobierno Regional de O'Higgins (Gore O'Higgins)
AO046	SEREMI de Salud de O'Higgins
AB083	Gobierno Regional del Maule (Gore Maule)
AO047	SEREMI de Salud del Maule
AK011	Corporación de Asistencia Judicial Región Bío Bío (CAJBIOBIO)
AB084	Gobierno Regional del Bío Bío (Gore Bío Bío)
AO048	SEREMI de Salud del Bío Bío
AO030	Servicio de Salud Arauco
AI002	Corporación Nacional de Desarrollo Indígena (CONADI)
AO049	SEREMI de Salud de La Araucanía
AB085	Gobierno Regional de La Araucanía (Gore Araucanía)
AO057	Hospital Mauricio Heyermann de Angol

12.5. Fundaciones

Código	Organismo
FU001	Fundación Integra
FU002	Fundación Tiempos Nuevos (MIM)
FU004	Fundación de Orquestas Juveniles e Infantiles de Chile
FU005	Fundación Artesanías de Chile
FU006	Fundación de la Familia
FU007	Fundación Chilenter

12.6. Corporaciones Municipales

Código	Organismo
CM024	Corporación Municipal de Ancud
CM020	Corporación de Educación, Salud y Atención de Menores Chonchi, Chiloé
CM012	Corporación Municipal de Educación y Servicios ?Ramón Freire? Dalcahue
CM004	Corporación Municipal de Queilen
CM013	Corporación Municipal de Quellón
CM022	Corporación Municipal de Cerro Navia
CM027	Corporación Municipal de La Florida
CM017	Corporación Municipal de La Reina
CM021	Corporación Municipal de Las Condes
CM007	Corporación Municipal de Maipú (CODEDUC)
CM001	Corporación Municipal de Desarrollo Social de Ñuñoa
CM005	Corporación Municipal de Peñalolén (CORMUP)
CM014	Corporación Municipal de Pirque
CM033	Corporación Municipal de San Bernardo
CM003	Corporación Municipal Isla de Maipo
CM002	Corporación Municipal de Desarrollo Social de Antofagasta (CMDS)
CM018	Corporación Municipal de Desarrollo Social Calama
CM015	Corporación Municipal de Valparaíso
CM019	Corporación Municipal de Quilpué
CM009	Corporación Municipal para el Desarrollo Social de Villa Alemana
CM008	Corporación Municipal de Rancagua (CORMUN)
CM010	Corporación Municipal de San Fernando (CORMUSAF)