

Informe del Estado del Cumplimiento GES y las Garantías Retrasadas en contexto Pandemia – Corte agosto 2021

Equipo GES DIGERA

Santiago, 08 de octubre 2021

Cumplimiento Garantías GES en contexto Pandemia-COVID 19

Antecedentes

La Pandemia Covid-19 dispone de una serie de medidas que a partir del Decreto N°4 del 2020 de Alerta Sanitaria, otorga facultades extraordinarias por emergencia de salud pública, para el control sanitario de esta pandemia, en que el Ministerio de Salud ha dispuesto medidas y dictado diversas resoluciones exentas para el control del brote de Covid-19. Esta contingencia y las medidas han impactado en el cumplimiento de las garantías de oportunidad y acceso GES.

Para reducir los daños y repercusiones futuras en los usuarios, los establecimientos han realizado una serie de acciones para mantener la continuidad de la atención en problemas de salud GES. Si bien la Ley vigente N° 19.966, mandata la obligatoriedad del cumplimiento del acceso, oportunidad, calidad y protección financiera, la red de salud ha centrado sus esfuerzos en la atención de enfermos Covid-19, reconvirtiendo espacios físicos, personal y otros elementos en virtud de una atención oportuna producto de la Pandemia.

Para contextualizar de mejor manera esta problemática en el ámbito GES, se mencionan una serie de elementos agrupados en áreas: propias de los establecimientos para brindar atención a los problemas de salud GES, medidas para controlar el brote sanitario y dificultades asociadas a usuarios.

ASOCIADAS A LOS ESTABLECIMIENTOS:

Reconversión de policlinicos de especialidades para atención de urgencia, reconversión de RRHH para apoyo atención Covid-19, teletrabajo de profesionales con factores de riesgo, licencias medicas por contagios y contactos estrechos, APS disminuyo su atención de pacientes, enfocada principalmente a la trazabilidad e inmunización.

INSTRUCCIONES PARA DISMINUIR BROTOS:

Personas mayores de 75 años con obligacion de cuarentena, aislamiento y cuarentena poblacionales, cordones y aduanas sanitarias, protección a población vulnerable, postergación de cirugía electiva, suspensión de atenciones odontológicas y aforos limitados para la atención.

ASOCIADAS AL USUARIO:

Temor por parte de los usuarios al contagio Covid-19 en centros asistenciales. Restricción de movilidad por curentenas y cordones sanitarios, poco acceso a la web de adultos mayores y población rural, contagios y contactos estrechos sin posibilidad de movilidad.

Dado los antecedentes, a continuación, veremos cómo esta pandemia ha afectado en la gestión del GES para su **Cumplimiento en el Acceso**, evidenciado en la Creación de Casos y Generación de Garantías, **en Cumplimiento de la Oportunidad**, evidenciado principalmente en el indicador de Cumplimiento y las Garantías Retrasadas:

ACCESO GES

Creación de casos

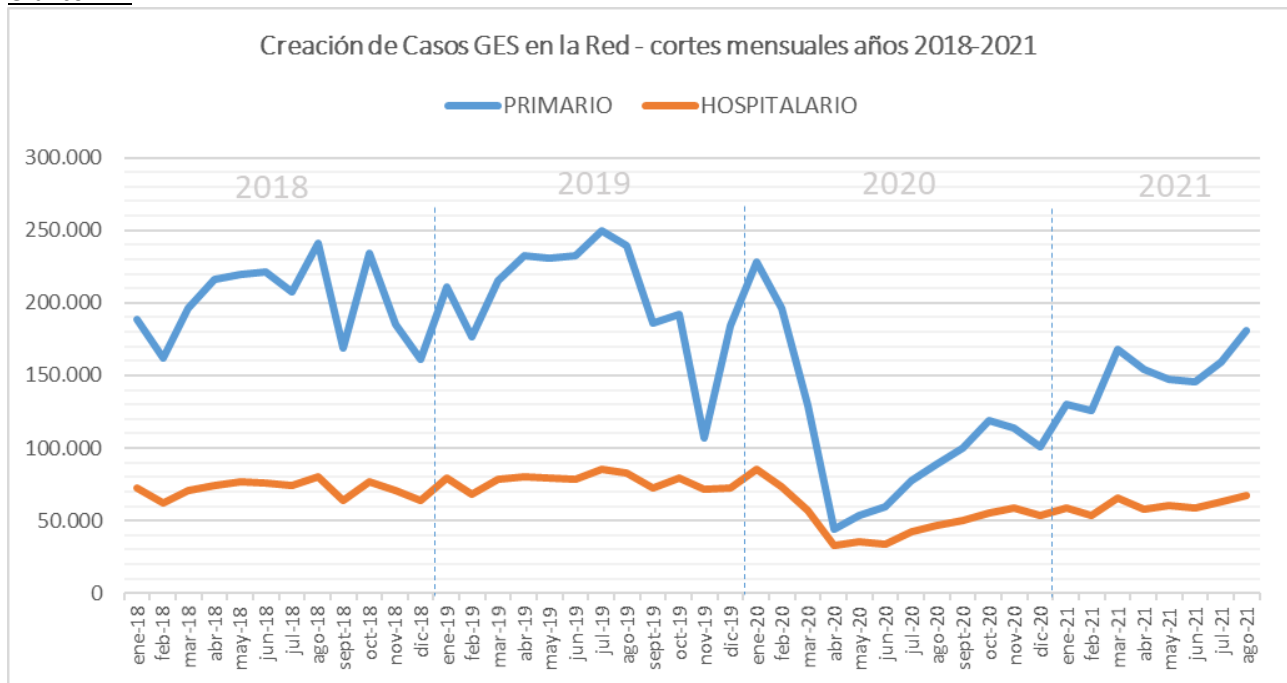
El gráfico N°1 muestra la tendencia en la creación de casos GES mensualmente por nivel de atención, a partir de enero del año 2018 hasta agosto del año 2021.

Se evidencia una baja en el acceso al GES producto de la pandemia, la disminución total del año 2020 fue de 43% menos que el año 2019. El nivel más afectado es la Atención Primaria de Salud (APS), la cual tuvo una baja en sus casos creados del 47% y el nivel hospitalario fue de un 33% menos.

El año 2021 se evidencia un aumento respecto el año 2020 en los casos creados, entre enero a agosto se ha aumentado en un 32% la creación de casos. Aun así, se mantiene bajo en un 30% el año 2021 respecto del mismo periodo del año 2019.

Creación de Casos GES país años 2018-2021- Cortes mensuales por Nivel de Atención

Gráfico N°1



Fuente SIGGES-FONASA, elaboración Dpto. GES, Redes Complejas y Líneas Programáticas - DIGERA

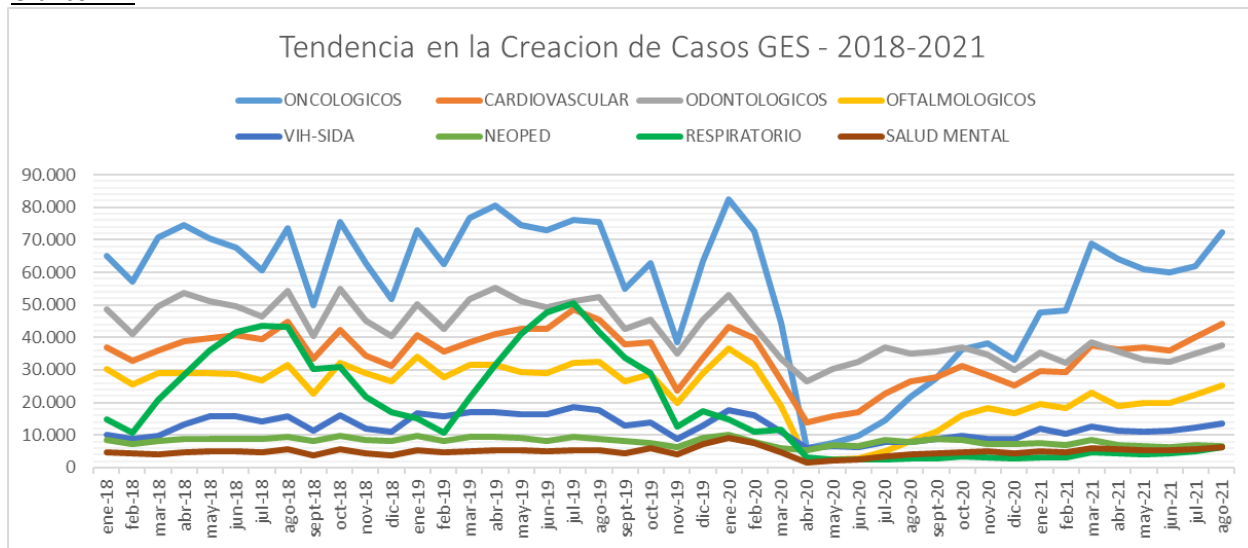
El gráfico N°2, añade mayor información respecto de la creación de casos por problemas de salud, agrupados por las enfermedades que concentran mayor volumen.

Las enfermedades Respiratorias evidencian la mayor baja en la creación de casos, con un 82% menos el año 2020 respecto al año 2019, manteniendo el comportamiento el año 2021.

Los problemas de salud Oncológicos evidencian una baja del 51% en el año 2020 respecto del año 2019, principalmente por la disminución de los tamizajes de Papanicolaou en el Cáncer Cervicouterino. A agosto del año 2021, se ha aumentado la creación de casos en un 87%, reactivando la pesquisa temprana del cáncer Cervicouterino.

Tendencia Creación de Casos GES país 2018-2021 por Problemas de Salud Agrupados

Gráfico N°2



Fuente SIGGES-FONASA, elaboración Dpto. GES, Redes Complejas y Líneas Programáticas - DIGERA

Generación de Garantías de Oportunidad

Con todo lo señalado anteriormente, y según se muestra en gráfico N°3, el número de garantías que generalmente aumenta cada año, el año 2020 disminuyó un 36% comparado con del año 2019. En el corte de agosto del año 2021 se evidencia un aumento del 6% en la generación de garantías respecto del mismo periodo 2020.

Evolución N° GO GES entre 2012-2021 agosto

Gráfico N°3



Fuente SIGGES-FONASA, elaboración Dpto. GES, Redes Complejas y Líneas Programáticas

CUMPLIMIENTO GES

En tabla N°1 se muestra el resultado de la gestión GES al mes de agosto de los años 2020 y 2021. Se evidencia un aumento del 6% en el total de garantías el año 2021 respecto al año 2020 con un cumplimiento del 97,16% el año 2021, superando el cumplimiento del año 2020 al mismo periodo (95,78%). Se explica principalmente por la disminución de las garantías retrasadas.

Estado de las GO, período enero a agosto, años 2020 y 2021.

Tabla N°1

Periodo	Estado de Garantías de Oportunidad					Numerador	Total general	% Cumplimiento
	Cumplida	Excepuada	Incumplida Atendida	Incumplida no Atendida	Retrasadas			
Año 2020 a Agosto	1.554.134	68.031	82.751	5.288	69.604	1.704.916	1.779.808	95,79%
Año 2021 a Agosto	1.692.811	55.793	85.924	7.047	46.555	1.834.528	1.888.130	97,16%

Fuente SIGGES-FONASA, elaboración Unidad de Gestión de la Información-DIGERA

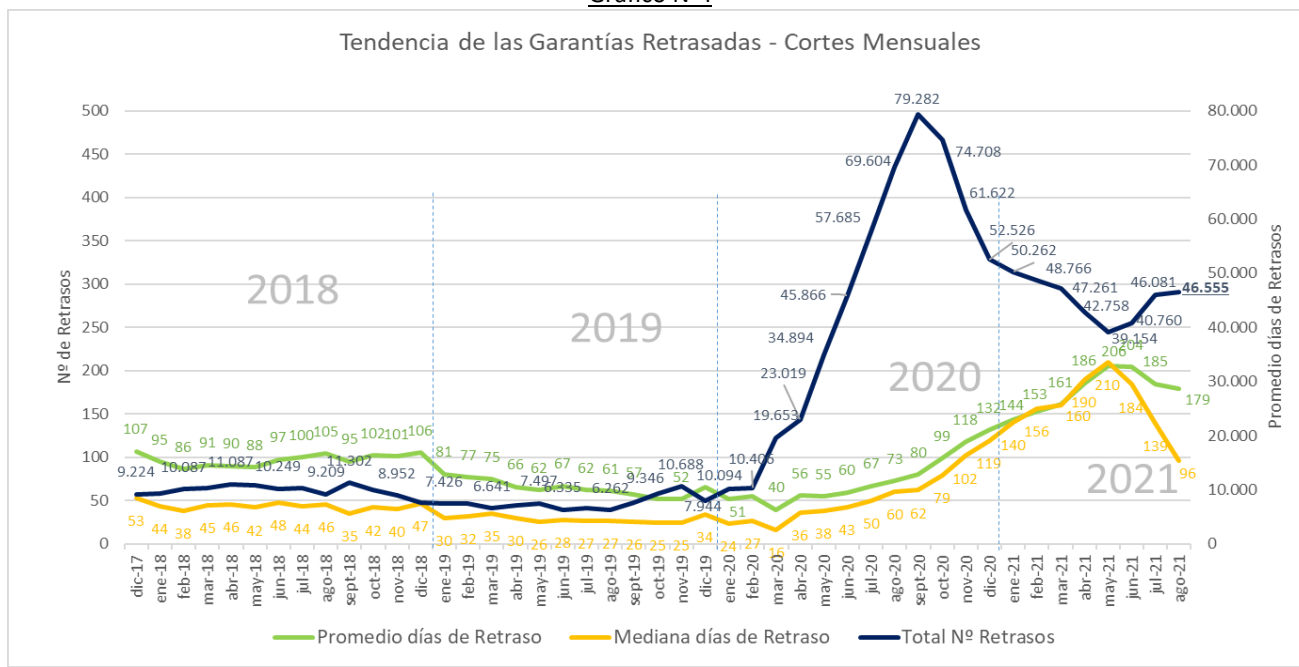
GARANTÍAS RETRASADAS

En gráfica N°4 se observa que las garantías de oportunidad retrasadas producto de la pandemia, aumentaron mes a mes hasta llegar a su máximo en septiembre 2020 con un total de 79.282 garantías retrasadas. Posteriormente, fueron disminuyendo hasta las 39.154 garantías retrasadas en mayo del presente año y aumentaron en este último corte a 46.555.

Junto al aumento del volumen, se evidencia un aumento sostenido en la antigüedad de las garantías retrasadas hasta el mes de mayo 2021, en los meses siguientes ha ido disminuyendo alcanzando un promedio de espera del retraso de 179 días y una mediana en días de retraso de 96 días en el presente corte.

Tendencia de las Garantías Retrasadas, período 2018 a agosto 2021.

Gráfico N°4

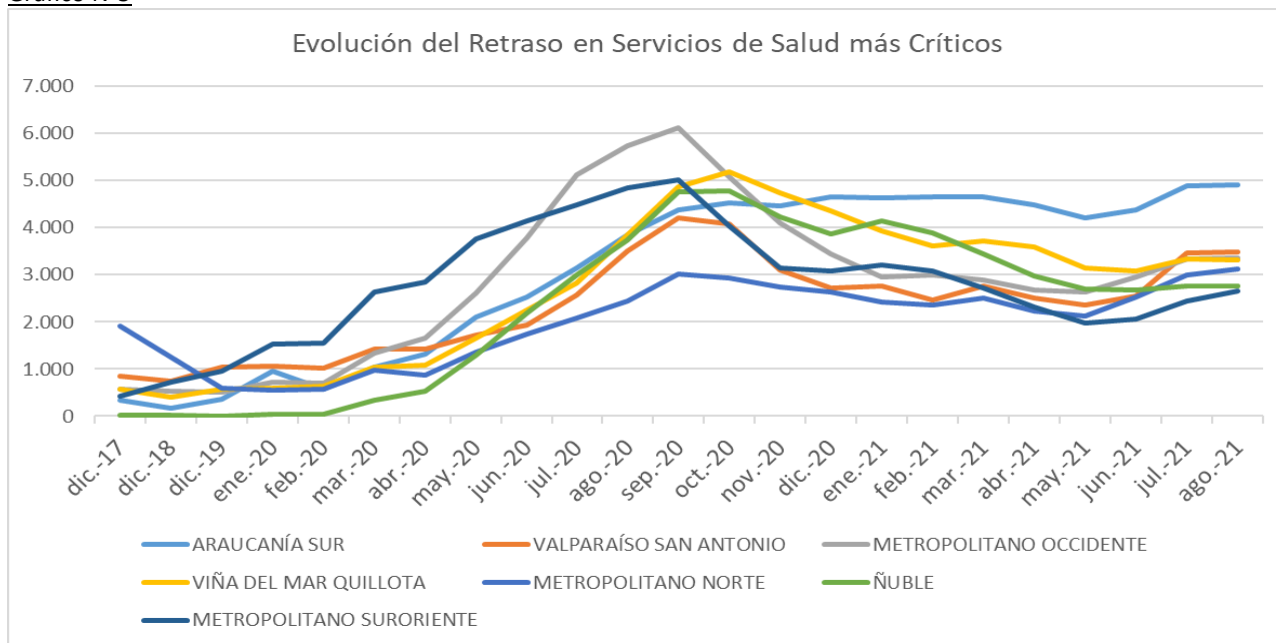


Fuente SIGGES-FONASA, elaboración Dpto. GES, Redes Complejas y Líneas Programáticas – DIGERA

El 51% de los retrasos GES están concentrados en 7 servicios de salud, en los cuales son sus establecimientos hospitalarios más complejos los mayores afectados para dar cumplimiento a sus garantías.

Retrasos en Servicios de Salud más críticos

Gráfico N°5

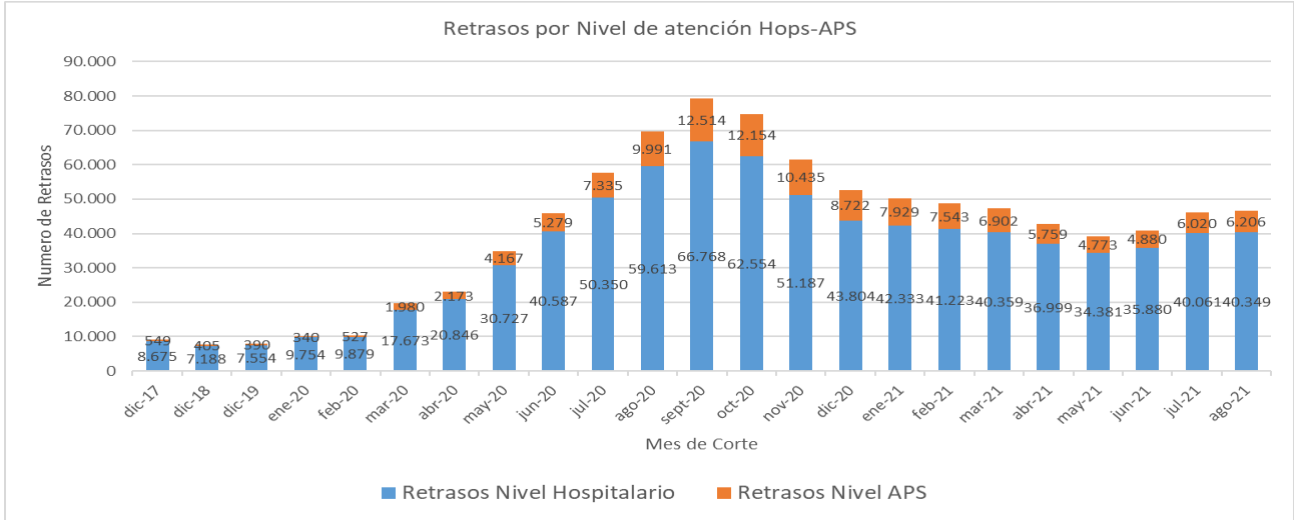


Fuente SIGGES-FONASA, elaboración Dpto. GES, Redes Complejas y Líneas Programáticas - DIGERA

En gráfica N°6 se observa que en el corte a agosto año 2021, el 13% del retraso se concentra en el nivel primario de atención con un total de 6.206 garantías. Esto se explica porque la mayoría de los casos se inician en la APS, pero se derivan al nivel de especialidad para sus confirmaciones diagnósticas, tratamientos, rehabilitación y seguimiento.

Concentración de Retrasos según nivel de Atención años 2018 a agosto 2021

Gráfico N°6

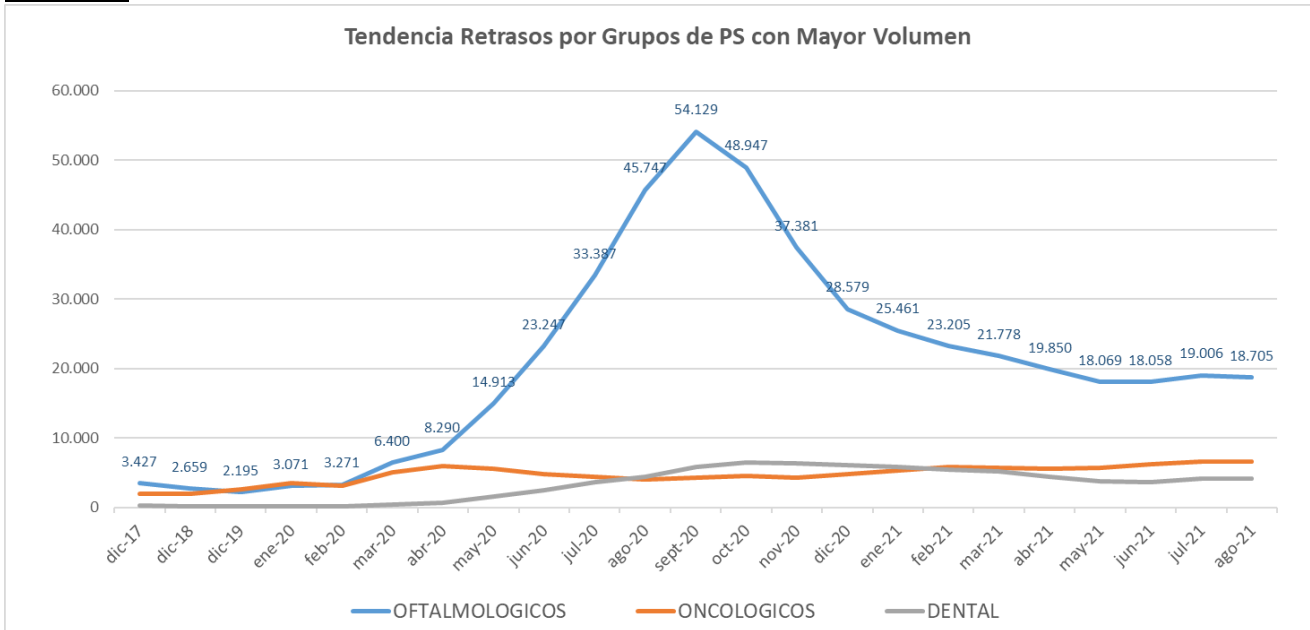


Fuente SIGGES-FONASA, elaboración Dpto. GES, Redes Complejas y Líneas Programáticas –DIGERA

Los problemas de salud más retrasados son los Oftalmológicos, que después del máximo aumento alcanzado en septiembre del año 2020 (54.129), han ido disminuyendo hasta las 18.705 garantías retrasadas en agosto del presente año. Esta especialidad con 7 problemas de salud garantizados concentra el 40% del retraso nacional. El 88% de este retraso corresponde a pacientes con edad de 60 años y más.

Tendencia de los Retrasos según Problema de Salud años 2018 a agosto 2021

Gráfico N°7



Fuente SIGGES-FONASA, elaboración Dpto. GES, Redes Complejas y Líneas Programáticas - DIGERA

De acuerdo a lo registrado en Tabla N°2, el 64,2% de los retrasos de la especialidad Oftalmológica están concentrados en Cataratas y el 23,0% en Vicio de Refracción. La mayor demora en Cataratas está en el tratamiento (68,9%) y en los Vicios de Refracción está en el diagnóstico (92,2%).

Las patologías más urgentes son atendidas dentro de sus plazos y por desfase en los registros aparecen algunas retrasadas, por ejemplo, como desprendimientos de retina o trauma ocular, pero en la práctica no hay retrasos de este tipo en la red.

Retrasos Patologías GES Oftalmológicas

Tabla N°2

PROBLEMA DE SALUD	TAMIZAJE - SCREENING		DIAGNOSTICO		TRATAMIENTO		SEGUIMIENTO		Total general	
OFTALMOLOGICOS	31	0,2%	7.663	41,0%	11.002	58,8%	9	0,0%	18.705	40,2%
11-CATARATAS	0		3.269	27,2%	8.745	72,8%	0		12.014	64,2%
29-VICIOS DE REFRACCIÓN	0		2.820	65,7%	1.475	34,3%	0		4.295	23,0%
31-RETINOPATÍA DIABÉTICA	0		1.291	68,5%	595	31,5%	0	0,0%	1.886	10,1%
30-ESTRABISMO	0		273	63,2%	152	35,2%	7	1,6%	432	2,3%
57-RETINOPATÍA DEL PREMATURO	31	86,1%	0		3	8,3%	2	5,6%	36	0,2%
32-DESPRENDIMIENTO DE RETINA	0		8	25,8%	23	74,2%	0		31	0,2%
50-TRAUMA OCULAR GRAVE	0		2	18,2%	9	81,8%	0	0,0%	11	0,1%

Fuente SIGGES-FONASA, elaboración Dpto. GES, Redes Complejas y Líneas Programáticas - DIGERA

En tabla N°3 se observa que las patologías Oncológicas, que presentan 17 problemas de salud garantizados, acumulan 6.143 garantías de oportunidad retrasadas correspondiente al 14,2% del retraso total. Las etapas más retrasadas son el Diagnóstico (51%) y Tratamiento (34%).

Sus problemas de salud con mayor retraso son Cáncer de Mama (23%), Cáncer Cervicouterino (21%), Cáncer Colorrectal (16%) y Cáncer Gástrico (13%).

En el Cáncer de Mama, el retraso es por la demora en las biopsias y atención de especialistas, así también en los tratamientos adyuvantes principalmente radioterapia, lo mismo pasa en los tratamientos del Cáncer Cervicouterino. En el Cáncer Colorrectal, la mayor demora es por la falta de oferta del procedimiento de colonoscopia y en el Cáncer Gástrico es la falta de horas de endoscopias y consultas con especialistas.

Retrasos Patologías GES oncológicas

Tabla N°3

PROBLEMA DE SALUD	TAMIZAJE - SCREENING		DIAGNOSTICO		ETAPIFICACION		TRATAMIENTO		SEGUIMIENTO		Total general	
ONCOLOGICOS	420	6,3%	3.385	51,1%	527	8,0%	2.253	34,0%	40	0,6%	6.625	14,2%
08-CÁNCER DE MAMA	0		925	60,1%	121	7,9%	483	31,4%	11	0,7%	1.540	23,2%
03-CÁNCER CERVICOUTERINO	420	30,7%	562	41,0%	27	2,0%	347	25,3%	14	0,7%	1.370	20,7%
70-CÁNCER COLORECTAL	0		676	63,1%	44	4,1%	348	32,5%	3	0,3%	1.071	16,2%
27-CÁNCER GÁSTRICO	0		688	78,2%	0	0,0%	192	21,8%	0	0,0%	880	13,3%
28-CÁNCER DE PRÓSTATA	0		0	0,0%	100	29,2%	240	70,2%	2	0,6%	342	5,2%
81-CÁNCER DE PULMÓN	0		191	69,0%	34	12,3%	51	18,4%	1	0,4%	277	4,2%
83-CÁNCER RENAL	0		0	0,0%	42	16,4%	214	83,6%	0	0,0%	256	3,9%
17-LINFOMA EN ADULTOS	0		167	67,6%	23	9,3%	57	23,1%	0	0,0%	247	3,7%
82-CÁNCER DE TIROIDES	0		0	0,0%	85	40,5%	125	59,5%	0	0,0%	210	3,2%
71-CÁNCER DE OVARIO EPITELIAL	0		88	56,4%	28	17,9%	40	25,6%	0	0,0%	156	2,4%
16-CÁNCER DE TESTÍCULO	0		26	32,1%	13	16,0%	36	44,4%	6	7,4%	81	1,2%
45-LEUCEMIA ADULTO	0		56	86,2%	0	0,0%	9	13,8%	0	0,0%	65	1,0%
04-ALIVIO DEL DOLOR	0		0	0,0%	0	0,0%	58	100,0%	0	0,0%	58	0,9%
72-CÁNCER VESICAL	0		0	0,0%	0	0,0%	44	93,6%	3	6,4%	47	0,7%
14-CÁNCER EN MENORES	0		6	50,0%	2	16,7%	4	33,3%	0	0,0%	12	0,2%
84-MIELOMA MÚLTIPLE	0		0	0,0%	5	55,6%	4	44,4%	0	0,0%	9	0,1%
73-OSTEOSARCOMA	0		0	0,0%	3	75,0%	1	25,0%	0	0,0%	4	0,1%

Fuente SIGGES-FONASA, elaboración Dpto. GES, Redes Complejas y Líneas Programáticas

RESUMEN DE ESTRATEGIAS DE ABORDAJE DEL RETRASO GES

- 1) Incremento y fortalecimiento de las atenciones de salud a distancia para la mejora del acceso, la oportunidad y la equidad.

En contexto de pandemia el Ministerio de Salud ha recomendado utilizar “todas las herramientas de salud digital disponibles” para el manejo de pacientes con enfermedades crónicas en la red pública de salud, privilegiando la atención a distancia mediante el seguimiento telefónico, la teleasistencia y la telemedicina por sobre la atención presencial.

Este escenario obliga a innovar y potenciar la atención remota en GES y No GES:

- Desarrollo estrategias locales de los SS en Telemedicina (Ordinario n° 2448/2020): comités oncológicos, comités nefrológicos.
- Estrategia Hospital Digital- MINSAL (Ordinario n° 581/2021)

- a) Células de especialidad (telemedicina asincrónica)
- b) Apoyo diagnóstico en tamizaje retinopatía diabética (inteligencia artificial) y tele informe en el área oftalmológica.

Estrategias operativas locales:

- Contactabilidad y citaciones para agendamiento de la atención de salud
- Entrega de información de resultados de exámenes que impliquen el descarte de problemas de salud, ejemplo Displasia Luxante de Cadera, Cáncer Cervicouterino, etc.
- Entrega de información que implique repetición de indicaciones, exámenes o recetas
- Retroalimentación de resultado terapéutico en la fase de seguimiento
- Atención por Telemedicina (Entre profesionales en modalidad sincrónica o asincrónica)
- Atención por Teleconsulta (Profesional Tratante con Usuario): Se ha relevado la implementación y el uso de atención a distancia realizando benchmarking con establecimientos de la red que actualmente comienzan a realizar atención a distancia y se hace presentación de buenas prácticas en reunión a nivel nacional.
- Equipos GES de Servicios de Salud en coordinación con encargados de Hospital digital y de Establecimientos realizan asistencia Técnica a la Red de Encargados GES y acompañamiento vía ZOOM en reuniones mensuales.
- Rediseño de redes GES y alta complejidad, considerando nuevos polos de desarrollo y actualizaciones de cartera de prestaciones de los establecimientos.

2) Metodología trabajo personalizado con Servicios de Salud en relación con Garantías explícitas en Salud

- Análisis retrasos: caracterización, priorización y definición de nodos críticos por territorio.
- Definición de metas a cumplir, en base a resultados históricos e impacto de la pandemia sobre las atenciones de salud de sus establecimientos.
- Gestión de garantías exceptuadas por causales transitorias: seguimiento de casos para resolución y/o derivación a segundo prestador en caso de falta de resolutivez en el establecimiento.
- Superintendencia de Salud:
 - i. Propuesta de modificación de Circular IF N°51 que impide exceptuar por Rechazo e Inasistencia por temor al contagio COVID.
 - ii. Solicitud de modernización del Formulario de Notificación al paciente GES, incorporando modalidad Remota.
- Acompañamiento permanente a los equipos técnicos GES de los Servicios de Salud
- Monitoreo y Evaluación Gestión GES mensual
- Capacitación normativa excepción de garantías. Se releva importancia de protocolizar el seguimiento de las Garantías de oportunidad exceptuadas.
- Reuniones mensuales de Equipos GES Minsal/Servicios de Salud vía zoom, análisis de situación del cumplimiento del GES, presentación de nodos y buenas practicas

-
- Apoyo en la gestión de casos complejos.

ANEXOS

Garantías Retrasadas por Servicio de Salud y Antigüedad

Servicio de Salud	Antigüedad del Retraso						Total general	%
	2015	2017	2018	2019	2020	2021		
ARAUCANÍA SUR			5	34	2.066	2.803	4.908	10,54%
VALPARAÍSO SAN ANTONIO		4	14	71	953	2.438	3.480	7,48%
METROPOLITANO OCCIDENTE				17	852	2.487	3.356	7,21%
VIÑA DEL MAR QUILLOTA			4	76	1.228	2.013	3.321	7,13%
METROPOLITANO NORTE			1	30	484	2.602	3.117	6,70%
ÑUBLE				1	1.468	1.302	2.771	5,95%
METROPOLITANO SURORIENTE	1		1	32	607	2.018	2.659	5,71%
DEL MAULE			1	7	497	2.106	2.611	5,61%
VALDIVIA				54	835	1.572	2.461	5,29%
LIBERTADOR B. O'HIGGINS	1		7	30	521	1.644	2.203	4,73%
COQUIMBO					576	1.232	1.808	3,88%
BÍO BÍO				1	794	958	1.753	3,77%
METROPOLITANO CENTRAL		2	9	48	426	1.063	1.548	3,33%
ACONCAGUA			2	1	531	894	1.428	3,07%
CONCEPCIÓN			2	36	498	761	1.297	2,79%
TALCAHUANO					485	744	1.229	2,64%
METROPOLITANO SUR				11	181	762	954	2,05%
DEL RELONCAVÍ			1	14	241	633	889	1,91%
ARAUCANÍA NORTE					340	509	849	1,82%
CHILOÉ				1	315	383	699	1,50%
ARAUCO			3	5	210	320	538	1,16%
AYSÉN				4	145	366	515	1,11%
ANTOFAGASTA				1	112	387	500	1,07%
METROPOLITANO ORIENTE				5	124	314	443	0,95%
ATACAMA					180	261	441	0,95%
MAGALLANES					139	212	351	0,75%
OSORNO					76	215	291	0,63%
IQUIQUE			2	5	15	110	132	0,28%
ARICA						3	3	0,01%
Total general	2	6	52	484	14.899	31.112	46.555	100,00%

Fuente: SIGGES-FONASA, elaboración Dpto. GES, Redes Complejas y Líneas Programáticas

Garantías Retrasadas por Problemas de Salud y Antigüedad

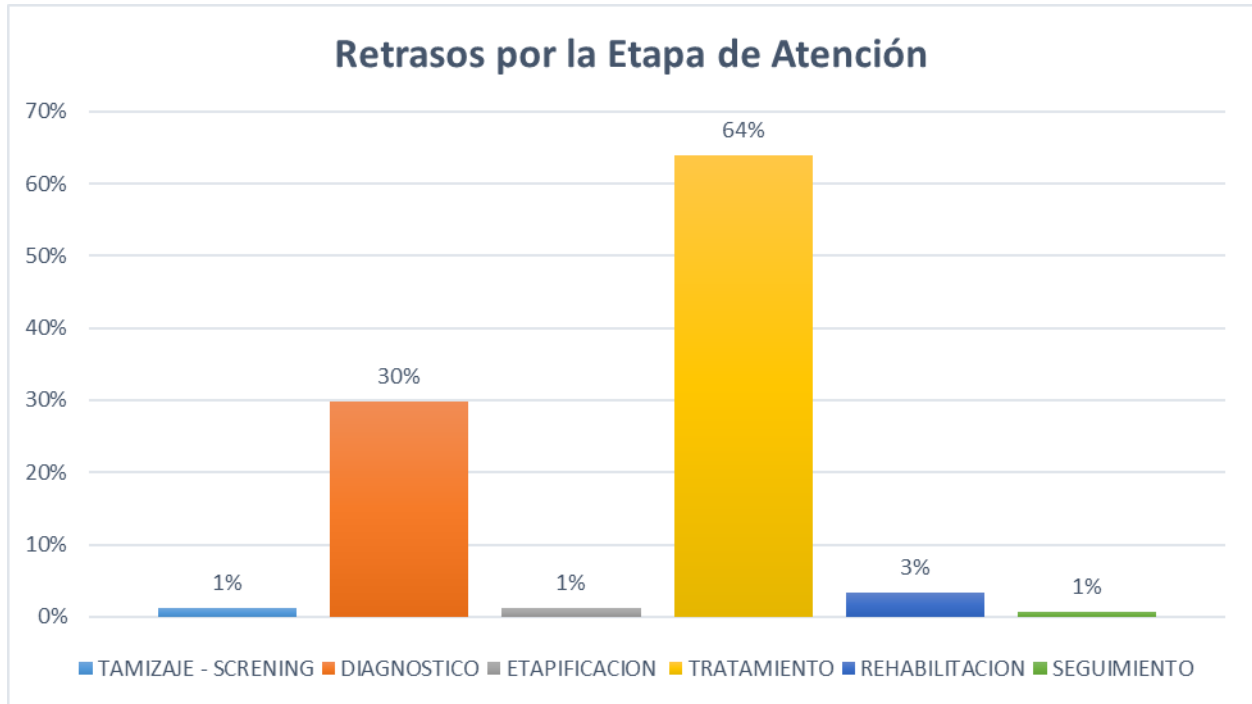
Problemas de Salud	Antigüedad del Retraso						Total general	%
	2015	2017	2018	2019	2020	2021		
11-CATARATAS	1		3	74	6.043	5.893	12.014	25,81%
29-VICIOS DE REFRACCIÓN				14	2.000	2.281	4.295	9,23%
66-SALUD ORAL INTEGRAL DE LA EMBARAZADA				11	1.374	2.679	4.064	8,73%
26-COLECISTECTOMÍA PREVENTIVA			1	25	807	2.749	3.582	7,69%
31-RETINOPATÍA DIABÉTICA			6	33	366	1.481	1.886	4,05%
08-CÁNCER DE MAMA			1	6	38	1.495	1.540	3,31%
12-ARTROSIS DE CADERAS		4	8	86	1.115	300	1.513	3,25%
36-ORTESIS				1	13	1.470	1.484	3,19%
03-CÁNCER CERVICOUTERINO				3	58	1.309	1.370	2,94%
01-ENFERMEDAD RENAL CRÓNICA ETAPA 4 Y 5			15	72	328	830	1.245	2,67%
70-CÁNCER COLORECTAL 15 AÑOS Y MÁS				1	153	917	1.071	2,30%
35-HIPERPLASIA DE PRÓSTATA			6	40	496	519	1.061	2,28%
64-PREVENCIÓN SECUNDARIA IRCT				4	265	692	961	2,06%
56-HIPOACUSIA BILATERAL ADULTO USO DE AUDÍFONO REQUERIDO				2	63	855	920	1,98%
27-CÁNCER GÁSTRICO				2	66	812	880	1,89%
21-HIPERTENSIÓN ARTERIAL				1	153	551	705	1,51%
44-HERNIA NÚCLEO PULPOSO LUMBAR				9	177	479	665	1,43%
07-DIABETES MELLITUS TIPO 2				1	131	451	583	1,25%
65-DISPLASIA LUXANTE DE CADERAS					128	368	496	1,07%
18-VIH/SIDA				6	35	428	469	1,01%
30-ESTRABISMO				2	125	305	432	0,93%
25-MARCAPASO				1	54	333	388	0,83%
34-DEPRESIÓN				1	47	325	373	0,80%
43-TUMORES PRIMARIOS SNC				13	51	299	363	0,78%
28-CÁNCER DE PRÓSTATA				1	18	323	342	0,73%
85-ENFERMEDAD DE ALZHEIMER Y OTRAS DEMENCIAS				1	137	178	316	0,68%
81-CÁNCER DE PULMÓN				1	22	254	277	0,59%
83-CÁNCER RENAL				5	15	236	256	0,55%
37-ACCIDENTE CEREBROVASCULAR					20	229	249	0,53%
17-LINFOMA EN ADULTOS				2	18	227	247	0,53%
10-ESCOLIOSIS		1	9	43	162	26	241	0,52%
05-INFARTO AGUDO DEL MIOCARDIO					29	194	223	0,48%
82-CÁNCER DE TIROIDES				2	55	153	210	0,45%
71-CÁNCER DE OVARIO EPITELIAL					5	151	156	0,34%

Tabla continúa en página siguiente...

Problemas de Salud	Antigüedad del Retraso						Total general	%
	2015	2017	2018	2019	2020	2021		
41-ARTROSIS DE CADERA Y/O RODILLA LEVE O MODERADA			2		40	84	126	0,27%
38-ENFERMEDAD PULMONAR OBSTRUCTIVA CRÓNICA					34	84	118	0,25%
22-EPILEPSIA NO REFRACTARIA				1	25	76	102	0,22%
74-TRATAMIENTO QUIRÚRGICO VÁLVULA AÓRTICA 15 Y MÁS				3	17	78	98	0,21%
24-PREMATUREZ					2	95	97	0,21%
16-CÁNCER DE TESTÍCULO EN ADULTOS		1			3	77	81	0,17%
15-ESQUIZOFRENIA				1	10	68	79	0,17%
61-ASMA BRONQUIAL 15 AÑOS Y MÁS				1	20	45	66	0,14%
45-LEUCEMIA ADULTO					1	64	65	0,14%
23-SALUD ORAL					43	16	59	0,13%
04-ALIVIO DEL DOLOR						58	58	0,12%
79-TRATAMIENTO QUIRÚRGICO VÁLVULA MITRAL Y TRICÚSPIDE 15 Y MÁS				4	9	43	56	0,12%
47-SALUD ORAL ADULTO					22	30	52	0,11%
62-ENFERMEDAD DE PARKINSON					8	43	51	0,11%
80-TRATAMIENTO ERRADICACIÓN HELICOBACTER PYLORI					10	39	49	0,11%
60-EPILEPSIA NO REFRACTARIA 15 AÑOS Y MÁS					13	36	49	0,11%
72-CÁNCER VESICAL 15 AÑOS Y MÁS					4	43	47	0,10%
57-RETINOPATÍA DEL PREMATURO					6	30	36	0,08%
02-CARDIOPATÍAS CONGÉNITAS OPERABLES					4	32	36	0,08%
55-GRAN QUEMADO					10	23	33	0,07%
32-DESPRENDIMIENTO DE RETINA				1	7	23	31	0,07%
13-FISURA LABIOPALATINA				1	1	25	27	0,06%
09-DISRRAFIAS ESPINALES			1	5	9	12	27	0,06%
59-HIPOACUSIA BILATERAL DEL PREMATURO					11	15	26	0,06%
06-DIABETES MELLITUS TIPO 1						25	25	0,05%
77-TRATAMIENTO HIPOACUSIA MODERADA PERSONA	1				2	17	20	0,04%
67-ESCLEROSIS MÚLTIPLE REMITENTE RECURRENTE				1	1	18	20	0,04%
76-HIPOTIROIDISMO EN PERSONAS DE 15 AÑOS Y MÁS						20	20	0,04%
69-HEPATITIS C				2	4	13	19	0,04%
39-ASMA BRONQUIAL				1	7	11	19	0,04%
42-HEMORRAGIA POR ANEURISMAS CEREBRALES					3	9	12	0,03%
14-CÁNCER EN MENORES						12	12	0,03%
50-TRAUMA OCULAR GRAVE					1	10	11	0,02%
49-TRAUMATISMO CRANEOENCEFÁLICO MODERADO O GRAVE					4	6	10	0,02%
84-MIELOMA MÚLTIPLE EN PERSONAS DE 15 AÑOS Y MÁS						9	9	0,02%
20-NEUMONÍA						6	6	0,01%
33-HEMOFILIA						5	5	0,01%
54-ANALGESIA DEL PARTO						4	4	0,01%
73-OSTEOSARCOMA 15 AÑOS Y MÁS						4	4	0,01%
19-INFECCIÓN RESPIRATORIA AGUDA						3	3	0,01%
53-DEPENDENCIA DE ALCOHOL Y DROGAS					1	2	3	0,01%
58-DISPLASIA BRONCOPULMONAR DEL PREMATURO						2	2	0,00%
52-ARTRITIS REUMATOIDE						2	2	0,00%
40-SÍNDROME DE DIFICULTAD RESPIRATORIA						2	2	0,00%
78-LUPUS ERITEMATOSO SISTÉMICO						1	1	0,00%
Total general	2	6	52	484	14.899	31.112	46.555	100,00%

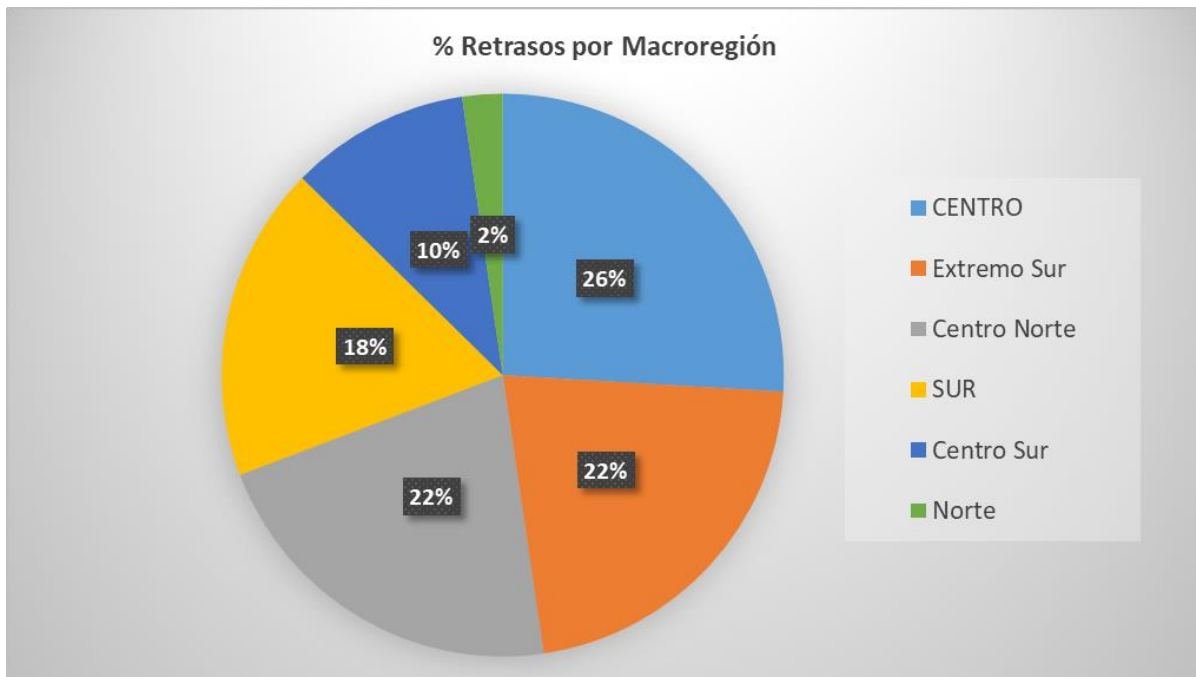
Fuente: SIGGES-FONASA, elaboración Dpto. GES, Redes Complejas y Líneas Programáticas

Garantías Retrasadas país por etapa de la atención.



Fuente SIGGES-FONASA, elaboración Dpto. GES, Redes Complejas y Líneas Programáticas

Garantías Retrasadas por Macro región



Fuente SIGGES-FONASA, elaboración Dpto. GES, Redes Complejas y Líneas Programáticas

Cumplimiento GES por Servicios de Salud

CUMPLIMIENTO GES POR SERVICIO DE SALUD ENERO - AGOSTO 2021

Servicios de Salud	Estado de Garantías de Oportunidad enero-agosto 2021					Numerador	Total general	% Cumplimiento
	Cumplida	Exceptuada	Incumplida Atendida	Incumplida no Atendida	Retrasadas			
Aconcagua	27.057	955	613	49	1.428	28.625	30.102	95,09%
Antofagasta	45.090	964	2.113	169	500	48.167	48.836	98,63%
Araucanía Norte	24.336	456	2.058	106	849	26.850	27.805	96,57%
Araucanía Sur	79.020	1.041	4.222	408	4.908	84.283	89.599	94,07%
Arauco	15.103	397	332	24	538	15.832	16.394	96,57%
Arica	32.137	1.270	167	3	3	33.574	33.580	99,98%
Atacama	27.902	980	893	92	441	29.775	30.308	98,24%
Aysén	11.163	278	590	47	515	12.031	12.593	95,54%
BioBío	50.804	1.283	3.446	163	1.753	55.533	57.449	96,66%
Chiloé	13.383	405	729	54	699	14.517	15.270	95,07%
Concepción	66.158	1.810	3.073	150	1.297	71.041	72.488	98,00%
Coquimbo	69.155	1.976	4.087	185	1.808	75.218	77.211	97,42%
del Libertador B.O'Higgins	105.546	1.926	4.715	305	2.203	112.187	114.695	97,81%
del Maule	96.745	2.903	4.221	336	2.611	103.869	106.816	97,24%
Del Reloncaví	52.677	1.383	2.584	216	889	56.644	57.749	98,09%
Iquique	30.625	1.289	637	100	132	32.551	32.783	99,29%
Magallanes	14.455	378	3.867	23	351	18.700	19.074	98,04%
Metropolitano Central	79.219	3.107	4.383	629	1.548	86.709	88.886	97,55%
Metropolitano Norte	86.489	3.857	5.164	814	3.117	95.510	99.441	96,05%
Metropolitano Occidente	114.636	3.787	6.018	615	3.356	124.441	128.412	96,91%
Metropolitano Oriente	91.145	3.538	1.733	272	443	96.416	97.131	99,26%
Metropolitano Sur	123.649	4.296	5.443	386	954	133.388	134.728	99,01%
Metropolitano Sur Oriente	122.184	5.200	7.433	540	2.659	134.817	138.016	97,68%
Ñuble	74.534	2.566	4.403	156	2.771	81.503	84.430	96,53%
Osorno	32.701	1.292	967	4	291	34.960	35.255	99,16%
Talcahuano	34.107	1.538	2.248	122	1.229	37.893	39.244	96,56%
Valdivia	39.812	2.130	2.997	345	2.461	44.939	47.745	94,12%
Valparaíso San Antonio	52.332	1.470	3.247	328	3.480	57.049	60.857	93,74%
Viña del Mar Quillota	80.647	3.318	3.541	406	3.321	87.506	91.233	95,91%
Total general	1.692.811	55.793	85.924	7.047	46.555	1.834.528	1.888.130	97,16%

Fuente: FONASA DATAMART- SIGGES. Fecha de Extracción 10 de Septiembre de 2021. Corte 31 de Agosto de 2021. Periodo de análisis: Entre el 01/01/2021 y el 31/08/2021.

Elaboración Unidad de Gestión de la Información - DIGERA

Cumplimiento GES por Problemas de Salud

CUMPLIMIENTO GES POR PROBLEMA DE SALUD DE SALUD ENERO - JULIO 2021

Evaluación de Cumplimiento GES enero-julio 2021								
Problemas de Salud	Estado de Garantías de Oportunidad enero-julio 2021					Numerador	Total general	% Cumplimiento
	Cumplida	Exceptuada	Incumplida Atendida	Incumplida no Atendida	Retrasadas			
01-Enfermedad Renal Crónica Etapa 4 Y 5	3.906	462	620	110	1.245	4.988	6.343	78,64%
02-Cardiopatías Congénitas Operables	2.324	88	251	5	36	2.663	2.704	98,48%
03-CÁNCER CERVICOUTERINO	364.301	3.766	11.575	229	1.370	379.642	381.241	99,58%
04-Alivio del Dolor	13.885	286	1.736	85	58	15.907	16.050	99,11%
05-Infarto Agudo del Miocardio	50.523	206	4.657	45	223	55.386	55.654	99,52%
06-Diabetes Mellitus Tipo 1	960	8	240	7	25	1.208	1.240	97,42%
07-Diabetes Mellitus Tipo 2	93.171	2.662	1.483	89	583	97.316	97.988	99,31%
08-Cáncer de Mama	13.440	1.874	6.164	183	1.540	21.478	23.201	92,57%
09-Disrrafías Espinales	312	27	45	4	27	384	415	92,53%
10-Escoliosis	256	31	14	1	241	301	543	55,43%
11-Cataratas	19.098	3.617	3.336	658	12.014	26.051	38.723	67,28%
12-Artritis de Cadera	992	81	97	11	1.513	1.170	2.694	43,43%
13-FISURA LABIOPALATINA	120	15	37	4	27	172	203	84,73%
14-Cáncer en Menores de 15 Años	658	193	132	9	12	983	1.004	97,91%
15-Esquizofrenia	1.001	122	215	39	79	1.338	1.456	91,90%
16-Cáncer de Testículo (Adultos)	1.163	152	297	16	81	1.612	1.709	94,32%
17-LINFOMA EN ADULTOS	1.916	449	850	122	247	3.215	3.584	89,70%
18-VIH/SIDA	87.526	1.106	815	59	469	89.447	89.975	99,41%
19-INFECCIÓN RESPIRATORIA AGUDA	6.180	1	21	12	3	6.202	6.217	99,76%
20-Neumonía	5.103	17	42	7	6	5.162	5.175	99,75%
21-Hipertensión arterial esencial	116.678	4.534	1.407	169	705	122.619	123.493	99,29%
22-Epilepsia No Refractaria	1.674	45	80	6	102	1.799	1.907	94,34%
23-Salud Oral	22.192	13	60	2	59	22.265	22.326	99,73%
24-Prevención Parto Prematuro	7.116	178	676	104	97	7.970	8.171	97,54%
25-Marcapaso	5.710	266	1.326	79	388	7.302	7.769	93,99%
26-Colecistectomía Preventiva	9.976	1.338	2.164	112	3.582	13.478	17.172	78,49%
27-Cáncer Gástrico	10.933	1.681	1.891	391	880	14.505	15.776	91,94%
28-Cáncer de Próstata	4.055	1.121	967	133	342	6.143	6.618	92,82%
29-Vicios de Refracción	104.259	3.741	12.951	407	4.295	120.951	125.653	96,26%
30-Estrabismo	3.271	507	655	52	432	4.433	4.917	90,16%
31-Retinopatía Diabética	8.594	798	1.309	162	1.886	10.701	12.749	83,94%
32-Desprendimiento de Retina	1.361	133	311	27	31	1.805	1.863	96,89%
33-Hemofilia	296	57	18	2	5	371	378	98,15%
34-Depresión	30.985	635	723	77	373	32.343	32.793	98,63%
35-Hiperplasia de Próstata	6.895	153	464	43	1.061	7.512	8.616	87,19%
36-Ayudas Técnicas para Personas de 65 Años y Más	70.594	3.747	7.061	708	1.484	81.402	83.594	97,38%
37-Ataque Cerebrovascular Isquémico en Personas de 15 Años y Más	39.483	1.175	2.809	136	249	43.467	43.852	99,12%
38-ENFERMEDAD PULMONAR OBSTRUCTIVA CRÓNICA	8.014	183	227	27	118	8.424	8.569	98,31%
39-Asma Bronquial	3.863	24	77	6	19	3.964	3.989	99,37%
40-Síndrome De Dificultad Respiratoria	2.692	1	19	5	2	2.712	2.719	99,74%
41-Tratamiento Médico Artritis de Cadera y/o Rodilla	33.367	61	329	10	126	33.757	33.893	99,60%
42-Hemorragia por Aneurismas Cerebrales	1.053	45	128	26	12	1.226	1.264	96,99%
43-Tumores Primarios SNC	918	274	369	54	363	1.561	1.978	78,92%
44-Hernia Núcleo Pulposos Lumbar	918	84	321	44	665	1.323	2.032	65,11%

Continúa en la página siguiente...

Evaluación de Cumplimiento GES enero-julio 2021								
Problemas de Salud	Estado de Garantías de Oportunidad enero-julio 2021					Numerador	Total general	% Cumplimiento
	Cumplida	Exceptuada	Incumplida Atendida	Incumplida no Atendida	Retrasadas			
45-Leucemia Adulto	565	92	174	36	65	831	932	89,16%
46-Urgencias Odontológicas	159.849					159.849	159.849	100,00%
47-Salud Oral Adulto	8.991	5	49	6	52	9.045	9.103	99,36%
48-Politraumatizado Grave	1.184	7	8	2		1.199	1.201	99,83%
49-Traumatismo Craneoencefálico Moderado o Grave	12.306	87	284	8	10	12.677	12.695	99,86%
50-Trauma Ocular Grave	10.148	260	203	74	11	10.611	10.696	99,21%
51-Fibrosis Quística	23		1			24	24	100,00%
52-Artritis Reumatoide	1.762		12		2	1.774	1.776	99,89%
53-Dependencia de Alcohol y Drogas	251	12	7	2	3	270	275	98,18%
54-Analgésico del Parto	27.179	348	123	31	4	27.650	27.685	99,87%
55-Gran Quemado	493	63	115	38	33	671	742	90,43%
56-Hipoacusia Bilateral Adulto Uso de Audifono Requerido	11.196	188	3.251	43	920	14.635	15.598	93,83%
57-Retinopatía del prematuro	925	177	137	4	36	1.239	1.279	96,87%
58-Displasia Broncopulmonar del Prematuro	424	2	18		2	444	446	99,55%
59-Hipoacusia bilateral del Prematuro	351	13	51	3	26	415	444	93,47%
60-Epilepsia no Refractoria 15 Años y Más	3.804	127	219	12	49	4.150	4.211	98,55%
61-Asma Bronquial 15 Años y Más	12.787	142	173	8	66	13.102	13.176	99,44%
62-ENFERMEDAD DE PARKINSON	2.429	89	132	9	51	2.650	2.710	97,79%
63-Artritis Idiopática Juvenil	142					142	142	100,00%
64-Prevención Secundaria IRCT	19.894	494	1.396	113	961	21.784	22.858	95,30%
65-Displasia Luxante de Caderas	62.508	2.923	2.794	195	496	68.225	68.916	99,00%
66-Salud Oral Integral de la embarazada	99.313	9.648	2.564	1.205	4.064	111.525	116.794	95,49%
67-Esclerosis Múltiple Remitente Recurrente	214	10	43		20	267	287	93,03%
68-Hepatitis B	277	1	3			281	281	100,00%
69-Hepatitis C	302	2	20		19	324	343	94,46%
70-Cáncer Colorectal 15 Años y Más	8.002	1.603	2.477	351	1.071	12.082	13.504	89,47%
71-Cáncer de Ovario Epitelial	736	219	420	43	156	1.375	1.574	87,36%
72-CÁNCER VESICAL 15 AÑOS Y MÁS	238	47	102	24	47	387	458	84,50%
73-Osteosarcoma 15 Años y Más	29	4	11		4	44	48	91,67%
74-Tratamiento Quirúrgico Válvula Aórtica 15 y Más	407	37	174	7	98	618	723	85,48%
75-Trastorno Bipolar 15 Años y Más	1.534	5	28	2		1.567	1.569	99,87%
76-HIPOTIROIDISMO EN PERSONAS DE 15 AÑOS Y MÁS	39.342	2	63		20	39.407	39.427	99,95%
77-Tratamiento de Hipoacusia Moderada en Menor de 4 Años	99	3	33		20	135	155	87,10%
78-Lupus Eritematoso Sistémico	703		6		1	709	710	99,86%
79-Tratamiento Quirúrgico Válvula Mitral y Tricúspide 15 y Más	113	18	60	4	56	191	251	76,10%
80-Tratamiento Erradicación Helicobacter Pylori	22.570	77	98	6	49	22.745	22.800	99,76%
81-Cáncer de Pulmón en Personas de 15 Años y Más	2.002	1.340	554	205	277	3.896	4.378	88,99%
82-Cáncer de Tiroide en Personas de 15 Años y Más	2.386	712	309	17	210	3.407	3.634	93,75%
83-Cáncer Renal en Personas de 15 Años y Más	1.571	504	482	52	256	2.557	2.865	89,25%
84-MIELOMA MÚLTIPLE EN PERSONAS DE 15 AÑOS Y MÁS	592	57	59	4	9	708	721	98,20%
85-Enfermedad de Alzheimer y Otras Demencias	13.438	518	302	66	316	14.258	14.640	97,39%
Total general	1.692.811	55.793	85.924	7.047	46.555	1.834.528	1.888.130	97,16%

Fuente: FONASADATAMART-SIGGES. Fecha de Extracción 10 de Septiembre de 2021. Corte 31 de Agosto de 2021. Periodo de análisis: Entre el 01/01/2021 y el 31/08/2021.

Elaboración Unidad de Gestión de la Información - DIGERA